

LE Journal

SAINTE-FOY • SILLERY • CAP-ROUGE
SAINT-SACREMENT
SAINT-AUGUSTIN-DE-DESMARES

JOURNALDEQUARTIER.CA



RÉSIDENTIEL • COMMERCIAL

Promotion : 5 électroménagers inclus
à la signature d'un bail d'un an.

IMMEUBLESROUSSIN.COM

*Offre valide uniquement dans les condos locatifs de Sainte-Foy.

JOURNALDEQUARTIER.CA

DÉCEMBRE 2025 - JANVIER 2026 • VOLUME 1 • NUMÉRO 9



Les priorités des quatre nouveaux
conseillers des districts de l'arrondissement
de Sainte-Foy-Sillery-Cap-Rouge

PAGE 9



Geneviève Guilbault met en valeur le
patrimoine de sa circonscription avec
la désignation du Vieux-Cap-Rouge

PAGE 18



L'étoile montante de la
politique canadienne ?

PAGE 5



Option-travail inaugure un nouveau
service d'accueil et d'intégration
des nouveaux arrivants à
Sainte-Foy-Sillery-Cap-Rouge

PAGE 3

Un nouveau service
d'accueil et d'intégration
des nouveaux arrivants

Propulsé par Desjardins et
porté par Option-travail

Tous les détails à la page 3



ICI AVEC
VOUS !

Geneviève Guilbault

Députée de Louis-Hébert
Ministre des Affaires municipales



418-528-0483
genevieve.guilbault.lohe@assnat.qc.ca



Luxueux jumelé. Aménagé sur
3 niveaux. Garage double, terrasse
de 23 x 12. Une rareté dans
un quartier sécuritaire.

Saint-Louis



NOUVEAU • VENDU

Choix judicieux
avec 4 chambres rdc, cuisine
familiale. Localisation recherchée!

Saint-Louis



NOUVEAU • VENDU

Condo 2 cc + bureau.
Rénové, climatisé
avec vue sur la ville

Cité Universitaire



NOUVEAU • VENDU

Rareté!
Jardin de Sillery. Solide résidence
en pierre avec plus de 15 000 pc
de terrain.

Sillery

Marie-Thérèse Lemay

COURTIER IMMOBILIER AGRÉÉ D.A.

Une expertise de plus de 40 ans
basée sur la confiance, la complicité
et la confidentialité.

418 652-2000
mtlemay.com





Desjardins

Caisse de Sillery–Saint-Louis-de-France

PRÉSENTE

MAGUIRE S'ILLUMINE



pour Noël

VENEZ VOIR
**LE PLUS GRAND
ARBRE DE NOËL
DE LA VILLE !**



MAGUIRE

L'AVENUE de Québec



VILLE DE
QUÉBEC

Arrondissement de
Sainte-Foy–Sillery–Cap-Rouge

Un projet unique au Québec, propulsé par Desjardins

Option-travail inaugure un nouveau service d'accueil et d'intégration des nouveaux arrivants à Sainte-Foy-Sillery-Cap-Rouge

YVON GIROUX

redaction@journaldequartier.ca

Un projet unique au Québec, propulsé par Desjardins

Option-travail inaugure un nouveau service d'accueil et d'intégration des nouveaux arrivants à Sainte-Foy-Sillery-Cap-Rouge

Option-travail a officiellement lancé récemment son tout nouveau service d'accueil et d'intégration des nouveaux arrivants pour l'arrondissement de Sainte-Foy-Sillery-Cap-Rouge, une initiative unique au Québec rendue possible grâce au soutien financier de 500 000 \$ du Fonds d'aide au développement du milieu des Caisses Desjardins de Sainte-Foy, de Sillery-Saint-Louis-de-France et de Cap-Rouge-Saint-Augustin.

Ce service novateur vise à offrir un accompagnement humain et personnalisé aux personnes immigrantes qui s'établissent sur le territoire, afin de faciliter leur intégration sociale, professionnelle et communautaire. Une équipe de conseillers s'implique activement dans ce mandat, assurant à chaque nouveau résident issu de l'immigration l'accès à une personne-ressource de confiance pour le guider à travers ses démarches d'installation et d'intégration.

« Desjardins est fier de soutenir ce projet, qui viendra bonifier l'offre de



Option-travail a officiellement lancé récemment son tout nouveau service d'accueil et d'intégration des nouveaux arrivants pour l'arrondissement de Sainte-Foy-Sillery-Cap-Rouge, une initiative unique au Québec rendue possible grâce au soutien financier de 500 000 \$ du Fonds d'aide au développement du milieu des Caisses Desjardins de Sainte-Foy, de Sillery-Saint-Louis-de-France et de Cap-Rouge-Saint-Augustin.

services déjà existante en matière d'accueil et d'intégration des nouveaux arrivants. Nous sommes convaincus qu'Option-travail saura offrir un accompagnement personnalisé qui les aidera à bâtir une vie stable et prospère au sein de notre communauté. Les nouveaux arrivants sont une richesse collective précieuse à notre société. Par leur diversité, leurs talents et leurs perspectives uniques, ils contribuent activement au dynamisme de l'Arrondissement Sainte-Foy-Sillery-Cap-Rouge. Desjardins souhaite remercier tous les partenaires impliqués dans ce succès », affirme M. Martin Leclerc, direc-

teur général de la Caisse Desjardins de Sainte-Foy.

Une approche humaine, ancrée dans la communauté

Le succès du projet reposera sur la collaboration étroite entre les acteurs du milieu communautaire, institutionnel, économique et municipal. Cette mobilisation collective permettra d'assurer la complémentarité des services, de renforcer les liens entre les partenaires et d'optimiser les retombées pour l'ensemble de la collectivité.

Au-delà de l'accompagnement individuel, le service offrira des ateliers d'information, des activités de réseautage et un soutien personnalisé vers l'emploi, tout en mettant l'accent sur le développement de l'autonomie, le sentiment d'appartenance et la participation active des nouveaux arrivants à la vie de leur quartier.

« Ce projet incarne notre vision d'une communauté inclusive où chaque personne trouve sa place et contribue à la richesse collective », assure Mme Lanie Desrochers, directrice générale d'Option-travail

Des retombées concrètes pour le territoire

Ce nouveau service contribuera à : favoriser une intégration rapide et harmonieuse des personnes immigrantes ; réduire l'isolement et renforcer le tissu social local ; soutenir les entreprises dans l'accueil et la fidélisation de leur main-d'œuvre diversifiée ; valoriser la diversité comme levier d'innovation et de développement collectif, et encourager l'ancrage à long terme des nouveaux arrivants dans l'arrondissement.

Ce projet comble un besoin identifié par la communauté lors de la démarche de consultation initiée par Desjardins à l'automne 2024. Il illustre la capacité de collaboration des acteurs du milieu à mettre sur pied des solutions concrètes au bénéfice des personnes immigrantes et de la collectivité tout entière. ●



Pour une relation de confiance et une transaction sans tracas... contactez-moi! Plus de 25 ans de confiance!

Julie Tremblay
Courtier immobilier agréé

Voyez nos inscriptions sur
tremblayjulie.com
418 653.5353



JE SUIS UN
ATOUT
POUR VOUS!

JE VOUS OFFRE :

- ↑ un service personnalisé
- ↑ une expérience reconnue
- ↑ une connaissance du marché et de l'art de négocier
- ↑ de la fiabilité, de l'honnêteté et de l'intégrité

La Guignolée qui fait la différence de la Société de Saint-Vincent de Paul de Québec se déroule jusqu'au 31 décembre

YVON GIROUX
redaction@journaldequartier.ca

Ces dernières années, La Société de Saint-Vincent de Paul de Québec (SSVPQ) a fait la différence pour plus de 40 000 personnes, en leur permettant de mieux se nourrir et se vêtir tout au long de l'année. En cette période de Noël, la SSVPQ est d'autant plus généreuse en ajoutant cadeaux, gâteries pour petits et grands. Pour ce faire, tant dans cette période de Noël que pendant toute l'année, la SSVPQ a besoin de vous et invite la population des régions de la Capitale-Nationale et de Chaudière-Appalaches à participer à La Guignolée qui fait la différence, une campagne historique qui, depuis 1861, incarne l'entraide et la compassion.

«L'an dernier, grâce à la générosité de la communauté, la SSVPQ recevait plus de 660 000 \$ de dons, permettant ainsi de

changer concrètement la vie de milliers de ménages, et de remettre au total près de 975 000 \$ en provisions pour Noël.

Alors que la grande majorité des banques alimentaires et organismes peinent à répondre à une demande en constante augmentation, particulièrement depuis quelques années, la SSVPQ souligne l'importance grandissante des dons des particuliers pour soutenir les 40 000 personnes dans le besoin. « La Société de St-Vincent de Paul est un acteur majeur dans la lutte contre la pauvreté, souligne Stéphane Badeaux, directeur général. Dans un contexte économique plus difficile, les dons récoltés lors de la Guignolée nous permettent de soutenir les personnes en besoin toute au long de l'année. » Grâce à une gestion rigoureuse, l'organisme

maximise chaque don, atteignant une valeur totale de plus de 18,7 M\$ en 2024. Aujourd'hui plus que jamais, chaque contribution compte pour maintenir cette mission essentielle.

La guignolée de la SSVPQ fait réellement la différence et voici quelques chiffres qui le prouvent : La SSVPQ a remis l'an dernier 3 613 paniers de Noël, soit environ 500 de plus qu'en 2023, pour une valeur totale de près de 725 000 \$. À cela s'ajoutent environ 250 000 \$ en valeur de bons alimentaires, pour une valeur totale d'environ 975 000 \$ en provisions pour Noël. ●



Gabriel Dusablou, conseiller du district du Plateau, l'honorable Joël Lightbound, ministre de la Transformation du gouvernement, des Travaux publics et de l'Approvisionnement, Lieutenant du Québec et député de Louis-Hébert, Stéphane Badeaux, directeur général de la Société de Saint-Vincent de Paul de Québec, Audrey Pelletier, présidente de la Société de Saint-Vincent de Paul de Québec, Raymond Duclos, directeur général de IGA Coop de Ste-Foy, Pascal Paradis, député de Jean-Talon, Michel Plante, président de IGA Coop de Ste-Foy, Jean-Luc Lavoie, président de l'arrondissement Sainte-Foy-Sillery-Cap-Rouge et conseiller du district de la Pointe-de-Sainte-Foy, l'honorable Jean-Yves Duclos, député de Québec-Centre et Raymond Lévesque, bénévole.



Raymond Lévesque, bénévole, Geneviève Guilbault, ministre des Affaires municipales et députée de Louis-Hébert, Jean-Luc Lavoie, président de l'arrondissement Sainte-Foy-Sillery-Cap-Rouge et conseiller du district de la Pointe-de-Sainte-Foy, Jean-François Houle, vice-président de IGA Coop de Ste-Foy ainsi que les enfants de madame Guilbault: Christophe et Capucine qui en était à leur quatrième guignolée.

Logement social et abordable : confirmation plus de 280 nouveaux logements à St-Sacrement et Ste-Foy

YVON GIROUX
redaction@journaldequartier.ca

Une annonce majeure en matière de logement social et abordable a confirmé récemment, l'avancement de deux projets clés à Québec : UTILE Saint-Sacrement, destiné aux étudiants, et Habitations Landry, un projet familial porté par La Bouée dans le secteur de Sainte-Foy. Ensemble, ces initiatives totalisent plus de 280 logements, soutenus par près de 74 M\$ provenant des gouvernements et de partenaires financiers.

L'annonce a réuni le député fédéral M. Steeve Lavoie, la ministre responsable de l'Habitation Mme Caroline Proulx, le ministre responsable de la région de la Capitale-Nationale M. Jean-François Simard, le maire de Québec M. Bruno Marchand, la conseillère municipale Mme Marie-Pierre Boucher, ainsi que des représentants des organismes porteurs. Tous ont souligné l'importance de ces investissements pour répondre aux besoins croissants en matière de logement.

Le projet UTILE Saint-Sacrement, évalué à 56 M\$, prévoit 235 logements étudiants. Le projet Habitations Landry, porté par La Bouée, prévoit 48 logements pour des familles et personnes seules. Avec leurs vocations distinctes, ces deux projets renforcent significativement l'offre de logements abordables à Québec. Les partenaires suivront de près les prochaines étapes de réalisation. ●

Je vous souhaite un heureux temps des Fêtes !

N'hésitez pas à me joindre !

Catherine Vallières-Roland
Conseillère municipale du district de Montcalm-Saint-Sacrement
418-641-6411, poste 3504
Catherine.Vallieres-Roland@ville.quebec.qc.ca

VILLE DE QUÉBEC
Arrondissement de La Cité-Limoilou

L'étoile montante de la politique canadienne ?

YVON GIROUX

redaction@journaldequartier.ca

Le premier ministre du Canada, M. Mark Carney, vient de nommer le député de Louis-Hébert, M. Joël Lightbound, à titre de Lieutenant du Québec, en remplacement de M. Steven Guilbeault. Des fonctions importantes confiées à ce jeune avocat de 37 ans, qui depuis la dernière élection occupait le poste de ministre à la Transformation du gouvernement, des Travaux publics et de l'Approvisionnement. Un poste qui demande déjà beaucoup à un député occupant ces fonctions.

Je n'ai pas posé cette question à M. Lightbound, qui depuis son arrivée en politique mène à bien ses dossiers avec calme et humilité, et sans arrogance. Il n'aurait pas été à l'aise d'y répondre, et ce n'est pas par fausse modestie. Son bilan parle de lui-même. Évidemment, il est très honoré de ces nouvelles fonctions qu'il aborde de la même façon que ses dossiers précédents. Il est reconnaissant au Premier ministre de cette nouvelle marque de confiance. Il demeure conscient que son travail dans les dossiers précédents qui lui avaient été confiés, notamment à titre de président du caucus du Québec et les six derniers comme ministre dans des dossiers tels que celui de Postes Canada, de la mise en place d'une agence d'investissement en défense ou de la politique d'achat canadien, ont prouvé qu'il pouvait livrer la marchandise. Il est conscient qu'il s'agit de grandes responsabilités, il en est très heureux et il souhaite pardessus tout en être digne.

Au cours de ce nouveau mandat, M. Lightbound, entend bien occuper tout le territoire québécois, être le plus présent possible dans toutes les régions, pour bien relayer tout ce qui s'y vit, et garder le gouvernement bien centré sur les priorités des Québécois. « Je devrai aussi bien communiquer ce que le gouvernement fait et pour-

quoi, on le fait. Et c'est un défi en soit en politique, mais je me sens d'attaque », poursuit M. Lightbound.

Il a su aussi bien s'aligner avec le Premier ministre sur les priorités et de faire croître l'économie avec pragmatisme, réalisme et dans le respect de nos valeurs, soit la protection de l'environnement et des plus vulnérables.

Quand on lui demande s'il a un modèle de Lieutenant de qui, il pourrait s'inspirer : « Quand je pense à Steven Guilbeault et à Jean-Yves Duclos, qui ont occupé les mêmes fonctions, ce sont deux personnes dont il admire l'érudition et l'attention aux détails. C'est important parce qu'il y a beaucoup d'ententes à négocier et il faut s'assurer que le Québec tie bien son épingle du jeu, donc il faut suivre beaucoup de dossiers en même temps, et le faire avec minutie et sérieux. Ce sont de bons collègues avec qui travailler et de qui je peux m'inspirer », affirme M. Lightbound.

Ce qui est intéressant aussi pour le nouveau Lieutenant, c'est que M. Duclos est président du caucus de Québec, des députés de la région de Québec, et qui ont visiblement des atomes crochus. « Nous allons travailler très étroitement ensemble, ce qui est excellent pour la région de Québec, ça donnera beaucoup de poids à celle-ci », ajoute-t-il.

Il souhaite qu'ils soient efficaces pour livrer notre agenda qui comprend entre autres de grands projets porteurs tels que le TGV, les infrastructures au Port de Québec et à Contrecoeur.

Quelles que soient les responsabilités qui lui seront confiées, son socle et ce qui rend le tout possible, c'est la confiance des électeurs de Louis-Hébert, un message qu'il martèle depuis son accession en politique. Pour le député, c'est grâce à eux qu'il peut travailler à plus grande échelle. ●



Le premier ministre du Canada, M. Mark Carney, vient de nommer le député de Louis-Hébert, M. Joël Lightbound, à titre de Lieutenant du Québec.

C O S M O S

2 OEUFS

BACON

OU JAMBON OU SAUCISSES

Du lundi au vendredi avant 10h
excluant les jours fériés

9.99

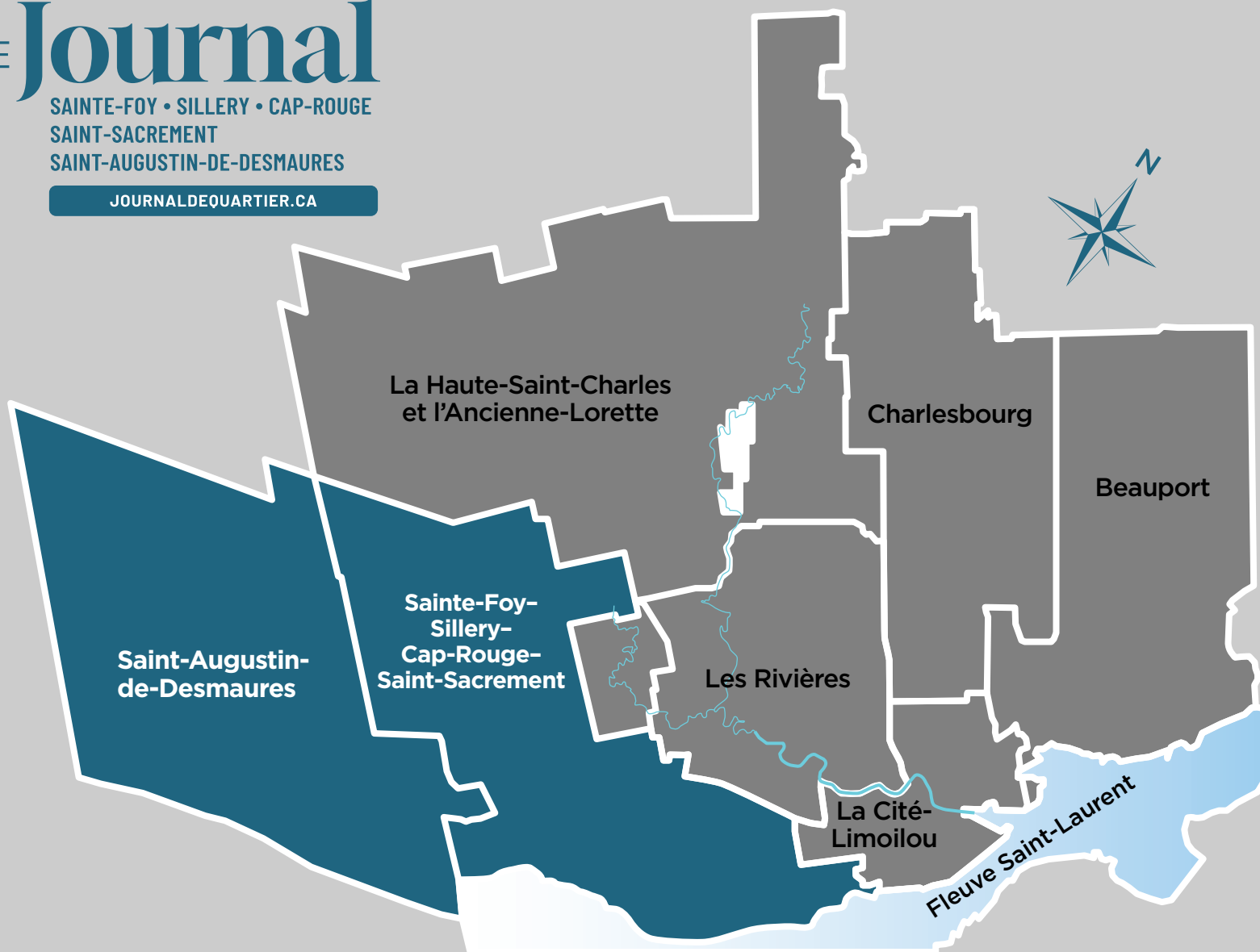


Réservations et détails
lecosmos.com

LE Journal

SAINTE-FOY • SILLERY • CAP-ROUGE
SAINT-SACREMENT
SAINT-AUGUSTIN-DE-DESMAURES

JOURNALDEQUARTIER.CA



LE Journal

SAINTE-FOY • SILLERY • CAP-ROUGE
SAINT-SACREMENT
SAINT-AUGUSTIN-DE-DESMAURES

JOURNALDEQUARTIER.CA

COORDONNÉES

3700, rue du Campanile - bureau 101
Québec (Québec) G1X 4G6
(418) 478-1037

FONDATEURS

Luc Paradis
Yvon Giroux
Jean-Luc Lavoie

ÉDITEUR-RÉDACTEUR EN CHEF

Yvon Giroux
redaction@journaldequartier.ca

CHRONIQUEURS

Luc Lescarbeau
Mathieu J. Caron Frédéric Boisvert

PUBLICITÉ

Équipe des ventes
ventes@journaldequartier.ca

IMPRESSION

Québecor Média

Dépôt légal : Bibliothèque
et Archives nationales
du Québec

WEBMESTRE

Larivière aux pommes design

PRODUCTION

Larivière aux pommes design
production@journaldequartier.ca

PROCHAINE PARUTION

Février 2026

DATE DE TOMBÉE

21 janvier 2026

TIRAGE

64 500 exemplaires

DISTRIBUTION RÉSIDENIELLE

 56 476 exemplaires

DISTRIBUTION COMMERCIALE

 2 983 exemplaires

PRÉSENTOIRS

 3 041 exemplaires

IGA COOP DE STE-FOY
IGA DES SOURCES CAP-ROUGE
IGA FAMILLE ROUSSEAU SILLERY

 2 000 exemplaires

COMMUNAUTÉ

La Popote Roulante Ste-Foy célèbre ses 40 ans

YVON GIROUX

redaction@journaldequartier.ca

Une centaine de personnes ont participé récemment à la soirée soulignant le 40^e anniversaire de la Popote Roulante Ste-Foy à la Base de plein air de Sainte-Foy.

Une soirée de partage rassemblant des élus, des bénévoles, des membres du personnel,

des membres du conseil d'administration, des bénéficiaires et des amis. Une occasion de partager des souvenirs et de remercier les représentants de l'organisme. Le service est offert aux personnes en perte d'autonomie, que ce soit pour une période temporaire ou permanente. Le député de Jean-Talon, M. Pascal Paradis, a témoigné de la qualité des services offerts à sa mère, qui était en perte d'autonomie, avant son décès. ●



Les membres de la Popote Roulante Ste-Foy, en compagnie du conseiller du district de la Pointe-de-Sainte-Foy et président de l'arrondissement de Sainte-Foy-Sillery-Cap-Rouge, Jean-Luc Lavoie, du député de Jean-Talon, et du conseiller du district du Plateau, Gabriel Dusablon.

Le Salon du communautaire attire plus de 200 personnes

YVON GIROUX

redaction@journaldequartier.ca

Plus de 30 organismes ont participé à la troisième édition du Salon du communautaire à l'Hôtel Universel Québec, un événement organisé par le Carrefour d'actions territoriales en partenariat avec le Centre d'éducation des adultes Le Phénix, Le Petit Répit, Maison Richelieu Hébergement Jeunesse et TDL Québec.

Plus de 30 organisations étaient sur place pour discuter avec le public et présenter leur offre de service. Ces organisations montrent la richesse et la diversité du milieu communautaire de Sainte-Foy-Sillery-Cap-Rouge. Les visiteurs ont pu découvrir des kiosques variés et adaptés à leurs besoins. Près de 200 personnes ont profité de cette occasion pour mieux connaître les ressources locales et les différentes façons de s'impliquer dans leur communauté. ●



Marie-Hélène Guay (Le Petit Répit), Élie Dufour (Maison Richelieu), Laurie Trottier (CAT), et Pascal Paradis, député de Jean-Talon.

Joyeuses Fêtes!



Du fond du cœur, joyeux Noël et bonne année 2026! Santé, amour et paix d'esprit. ❤️

Geneviève Guilbault

Députée de Louis-Hébert
Ministre des Affaires municipales



418 528-0483
genevieve.guilbault.lohe@assnat.qc.ca



ASSEMBLÉE
NATIONALE
DU QUÉBEC

L'école du Campanile inaugure ses nouveaux espaces

YVON GIROUX
redaction@journaldequartier.ca

L'école du Campanile, située dans le secteur Sainte-Foy, a célébré récemment l'inauguration officielle de ses nouvelles installations, marquant un moment phare pour la communauté scolaire du quartier. « Moins d'une semaine après avoir lancé les travaux d'agrandissement du Collège des Compagnons, tout près d'ici, c'est une autre grande fierté pour moi d'inaugurer l'école du Campanile, récemment agrandie, ici, chez nous, dans Louis-Hébert! Cette école, c'est bien plus qu'un lieu d'apprentissage, c'est un vrai milieu de vie où nos jeunes grandissent, apprennent et s'épanouissent au cœur de notre communauté. Grâce à nos investissements, encore plus d'enfants pourront fréquenter leur école de quartier dans un environnement moderne, accueillant et adapté à leurs besoins », Geneviève Guilbault, députée de Louis-Hébert et ministre des Affaires municipales.



Mme Clémence Morin, présidente du conseil d'administration du Centre de services scolaire des Découvreurs, Mme Manon Chamberland, directrice de l'école du Campanile, Mme Marie-Pierre Lamarche, directrice du Centre de services scolaire des Découvreurs, Mme Valérie Gauthier, M. Jean-Luc Lavoie, conseiller municipal du district de la Pointe-de-Sainte-Foy à la ville de Québec, Mme Geneviève Guilbault, députée de Louis-Hébert et ministre des Affaires municipales, Mme Suzanne Tremblay, adjointe gouvernementale à la ministre de l'Éducation et députée de Hull et Mme Jessica Dorval, directrice adjointe de l'école du Campanile.

Grâce à un investissement de près de 22 millions de dollars du gouvernement du Québec, le CSSDD a pu réaliser les travaux nécessaires pour agrandir l'école du Campanile, accueillant initialement 17 classes, afin de répondre à la forte croissance de la population locale. L'école compte désormais 27 classes et peut maintenant accueillir jusqu'à 648 élèves. Pour Marie-Pierre Lamarche, directrice générale du CSSDD, l'école du Campanile illustre concrètement la vision et les valeurs portées par l'organisation : « Cette

réalisation répond aux besoins grandissants de la population scolaire et reflète notre volonté d'offrir aux enfants du quartier un environnement éducatif de qualité, stimulant et inclusif. Elle est le fruit d'un travail collectif exceptionnel, porté par des équipes passionnées et engagées. À travers ce projet, nous affirmons notre engagement envers la réussite et le bien-être des élèves, dans l'esprit de collaboration, de bienveillance, d'équité et de dépassement qui nous anime. » Marie-Pierre Lamarche, directrice générale du CSSDD. ●

Une grande messe de Noël présentée le 24 décembre en l'église Saint-Charles Garnier

YVON GIROUX
redaction@journaldequartier.ca

Le 24 décembre à 19 h, un ensemble vocal formé de huit voix professionnelles de Québec accompagnera la messe de Noël à l'église Saint-Charles-Garnier, au 1215, avenue du Chanoine-Morel.

Cette grande messe sera précédée d'un mini-concert d'une demi-heure (à 18 h 30). Les chanteurs sauront recréer la magie de Noël pour le plus grand plaisir de tous. Voici leurs noms par ordre alphabétique : Myriam BOUTIN, Isabelle CHARRON, Marc DUGUAY, Robert HUARD, Claude LAPOINTE, Jessica LATOUCHE, Sylvie MALENFANT et Simon PELCHAT. Jean-Charles CASTILLOUX, organiste-titulaire.

Au programme : des grands airs classiques de Noël, dont le Minuit Chrétiens, le Noël de Gounod, le Jesu Bambino de Yon, le Sainte-Nuit, et des chants traditionnels comme le Ça bergers, Les anges dans nos campagnes et Notre divin Maître...

Pour informations, vous êtes invités à visiter le site web de la paroisse Bienheureuse-Dina-Bélanger. ●



À l'occasion de Noël,
je vous souhaite de très belles fêtes, empreintes de sérénité et d'amour.

Que l'année 2026
vous apporte santé,
réussite et la concrétisation
de tous vos projets.

Au plaisir de continuer
à vous servir avec diligence.



Joël et son équipe: Aissatou, Claudine, Danièle, Gabriel, Steve et Rania



JOËL LIGHTBOUND
Député fédéral de Louis-Hébert



BUREAU DE CIRCONSCRIPTION
3700, rue du Campanile, bur., 110
Québec (Qc) G1X 4G5



Joel.Lightbound@parl.gc.ca



418 648-3244

Les priorités des quatre nouveaux conseillers des districts de l'arrondissement de Sainte-Foy-Sillery-Cap-Rouge

YVON GIROUX

redaction@journaldequartier.ca

L'élection de novembre dernier a été marquée par l'élection de quatre nouveaux conseillers des districts de l'arrondissement de Sainte-Foy-Sillery-Cap-Rouge, tous portant la bannière de l'équipe Québec Forte et Fière du maire réélu, Bruno Marchand. Le Journal trouvait important de revenir sur les engagements de ces nouveaux élus de la scène municipale. Ils ont accepté, malgré le peu de temps écoulé depuis leur élection, de nous faire part de leurs priorités de début de mandat.

Dans les priorités du conseiller du district de la Pointe-de-Sainte-Foy, et aussi président de l'Arrondissement, Jean-Luc Lavoie, on note dans ses carnets la poursuite de la revitalisation de la rue du Campanile avec le maintien du soutien financier de la ville au projet de dynamisation de l'artère commerciale mais également, par l'établissement d'un point de service de la bibliothèque de Québec et le réaménagement du parc du Campanile avec une scène extérieure, du nouveau mobilier urbain et l'installation d'équipements de mise en forme. Le tout pour favoriser les rencontres intergénérationnelles et les événements.

Le nouvel élu poursuivra le travail avec le milieu pour assurer la conservation intégrale du Boisé Neilson et créer un parc urbain unifiant les trois boisés du quartier. En ce qui concerne la sécurité routière, celui-ci veillera à l'amélioration de la traverse piétonne sur le chemin des Quatre-Bourgeois devant le Carrefour de La Pérade avec l'ajout de panneaux lumineux. Le développement d'un corridor vert cyclo-



Gabriel Dusablon, Marianne White, Jean-Luc Lavoie et Yannick Fauteux, les conseillers de l'arrondissement de Sainte-Foy-Sillery-Cap-Rouge.

piéton sous la friche d'Hydro-Québec reliant la Plage-Jacques-Cartier au secteur Chaudière fait partie de son programme, mais aussi la prolongation de la piste cyclable du Versant-Nord vers l'édifice de Marly est aussi dans les plans du président de l'arrondissement de Sainte-Foy-Sillery-Cap-Rouge. Il occupe aussi les postes de président d'ExpoCité et conseiller chargé des relations avec les commerçants pour le projet Tram-Cité.

De son côté, Marianne White, conseillère du district Saint-Louis-Sillery, occupe aussi les fonctions de membre du comité exécutif responsable de la culture, des communications citoyennes, de la gastronomie, de la sécurité publique et du développement commercial et vice-présidente du conseil d'administration du RTC.

Ses priorités seront de renforcer la sécurité routière, de poursuivre la mise en valeur du site patrimonial de Sillery et consolider le dynamisme des artères commerciales Maguire et Myrand, d'améliorer les équipements de jeux pour enfants au Parc Du Buisson, et dégager les sentiers piétonniers de la promenade Samuel-de-Champlain plus tôt au printemps.

Pour Gabriel Dusablon, conseiller du district du Plateau et président du conseil de ville et responsable de l'agriculture urbaine, ses objectifs sont de travailler avec les conseils de quartier pour identifier et prioriser les enjeux de sécurité routière, de faire le point sur et accompagner les activités d'agriculture urbaine (Marchés, projets agricoles, alimentation locale et jardins communautaires) et être en contact avec les organismes locaux pour encourager les services, et l'animation de la vie de quartier.

Quant à Yannick Fauteux, conseiller municipal du District de Cap-Rouge-Laurentien, il compte réaliser ses engagements d'ici 2029 : lancer les travaux pour moderniser le centre communautaire de Cap-Rouge pour répondre aux besoins actuels et futurs des citoyens ; préciser le plan pour les infrastructures aquatiques pour le district afin d'identifier les actions requises et construire une patinoire réfrigérée prévue pour 2029.

Pour M. Fauteux, également président du RTC, des suivis seront faits au cours des prochains mois pour les enjeux liés à la sécurité routière et à la mobilité afin d'avoir un état de situation et d'identifier les actions requises. De plus, il termine en exprimant une volonté de travailler ces dossiers et les autres qui s'ajouteront en cours de mandat avec les conseils de quartier. ●

LE CHŒUR DU VALLON PRÉSENTE

Noël:

DIMANCHE 21 DÉCEMBRE

14 H 2025

Un concert de plus de 75 choristes et musiciens professionnels, sous la direction de Jessica Latouche

Église Saint-Charles Garnier, 1215, avenue du Chanoine-Morel, Québec

Adulte: 35\$ / Étudiant: 20\$ / 12 ans et moins : 10\$

Information et réservation : 418 845 6322

Pour achat de billets en ligne :

choeurduvallon.com

Sylvain Juneau reçoit un mandat fort de sa population

YVON GIROUX
redaction@journaldequartier.ca

Les Augustinois ont voté en grand nombre lors de la récente élection municipale avec un taux de participation de 56,5 %, ce qui est nettement plus que la moyenne nationale.

Pour le maire réélu, M. Sylvain Juneau, cette élection lui aura permis de valider le maintien de l'adhésion des Augustinois à son approche, dans une proportion de 81 %.

Pour M. Juneau, le redressement effectué depuis son élection 2015, alors que la dette de la Ville était d'environ 120 M\$, explique aussi le choix des Augustinois. Sous sa gouverne, la dette sera d'environ 3 M\$ à la fin de 2025, et de presque 0 \$ à la fin de 2026. Un résultat d'un travail d'équipe, patient et tenace, et évidemment de la confiance des citoyens.

Des infrastructures en ordre, des services de qualité

Depuis dix ans, outre la grande importance qu'il accorde aux finances, sa ligne de conduite pour sa Ville est simple : travailler de façon efficiente. Investir là où ça compte : réseaux d'aqueduc et d'égouts, chaussées, bâtiments municipaux, parcs et machinerie.

Offrir des services de base de qualité (raison d'être d'une Ville) : déneigement, ramassage des ordures, plantation d'arbres en quantité, entretien des parcs et bâtiments, culture mise en valeur, réfection continue du pavage, nettoyage et lignage des rues et loisirs diversifiés.

Voilà le rôle premier d'une Ville, dit-il : être à son affaire, efficacement. Une approche pragmatique, orienté vers la base. Des services de base, de qualité, au plus bas coût possible. Pas de grandes théories du coyote sur ce qui n'est pas de notre ressort, et pas de multiplication de « tites taxes spéciales » à gauche et à droite.



Jean Simard, Richard Levesque, Éric Fiset, Chantal Brochu, Sylvain Juneau (maire), Élise Paquette, Martin Maranda, Yannick LeBrasseur, et Jacques Bouchard

À Saint-Augustin-de-Desmaures, outre la taxe foncière de base et les tarifs associés, chaque dollar gagné reste et restera dans les poches des Augustinois.

Pas question non plus de régir quel jour on peut passer la tondeuse ou d'interdire la vente ou l'utilisation de bouteilles d'eau ou de jus, de bidons de quatre litres de lave-vitre,

de pailles, de « ti-bâtons » pour le café, de cotons-tiges ou autres. Ces choix appartiennent aux citoyens. La Ville encourage évidemment le réemploi ou le recyclage et prône le bon voisinage, mais ne doit pas et ne va pas s'ingérer outre mesure. Notre rôle n'est pas de régir la vie des gens, mais de la faciliter et la rendre fonctionnelle. Pas de tenter de la réinventer, termine M. Juneau. ●

ENGEL & VÖLKERS®



L'art de présenter votre bien immobilier pour en maximiser l'impact sur le marché.

MARC TURGEON

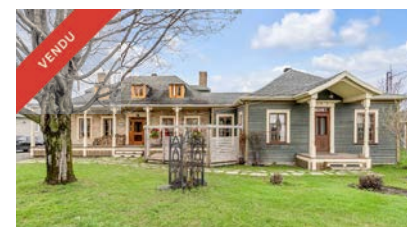
Courtier immobilier résidentiel et commercial
T. 418-569-8578
marc.turgeon@engelvoelkers.com

VICKY GAGNON

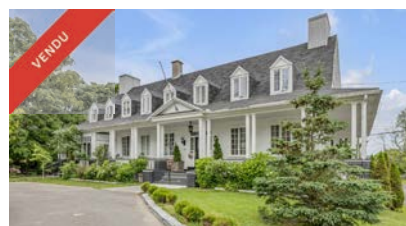
Courtier immobilier résidentiel & conseiller
T. 418 446-3950
vicky.gagnon@engelvoelkers.com



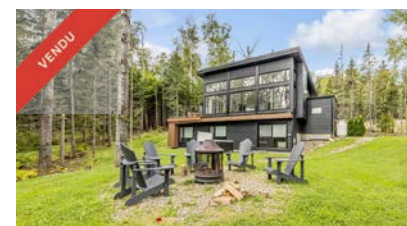
2767 Rue Silencieuse, Québec



1963 Rue Champigny O. Québec



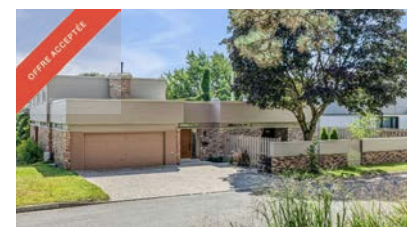
369 Av. de l'Église, Saint-Vallier



94 Rue de la Corniche, Les Éboulements



72 Rue Thomas-Maher, Lac-Saint-Joseph
Architecture • 7,800,000\$



1332 Rue Nelles, Sillery
2,000,000\$

Un bel exemple de collaboration entre les organismes du milieu

YVON GIROUX
redaction@journaldequartier.ca

Connaissez-vous la magie de La livraison du bonheur ? C'est l'occasion pour Solidarité familles Sécurité routière remercie les brigadiers scolaires pour leur rôle clé dans la sécurité de nos enfants

Les lutins iront à leur rencontre, au cours du mois de décembre, pour remettre une surprise gourmande à plus de 330 brigadiers/brigadières scolaires seront rencontrés. Ces cadeaux sont le gage de la reconnaissance de l'organisme pour leur précieux travail, ils assurent la sécurité des enfants, beau temps, mauvais temps.

Pour la 8^e édition de La livraison du bonheur de la grande région de Québec, une collaboration avec la Maison des Grands-Parents de Sainte-Foy s'est développée depuis quelques années. En effet ce sont des grands-parents bénévoles qui aident à l'emballage des gâteries gourmandes. ●



Michel Vignola, Anne Vanasse, Nancy Gilbert, Margot Douville (assise), Hélène Ledoux et. Maurice Villeneuve.

Le Chœur du Vallon vous invite à son concert le 21 décembre

YVON GIROUX
redaction@journaldequartier.ca

Le 21 décembre 2025, le Chœur du Vallon présente Noël : entre tendresse et allégresse. Ce concert vous plongera dans l'esprit des Fêtes avec des chants de Noël tant célèbres qu'originaux.

Vous êtes invités à vous joindre à eux pour vivre des moments magiques remplis de tendresse et de joie, en compagnie de plus de 75 choristes et musiciens professionnels sous la direction de Jessica Latouche.

L'événement se déroulera en l'église Saint-Charles-Garnier au 1215, avenue du Chanoine-Morel, le 21 décembre à 14 heures. Le prix des billets est de : Adulte : 35 \$ Étudiant : 20 \$ 12 ans et moins : 10 \$. Réservations : 418 845-6322.

Informations : www.choeurduvallon.com,
www.facebook.com/choeurduvallon ●

On ne planifie pas la fin. On planifie la suite.

- Préarrangements funéraires
- Grande variété d'emplacements intérieurs
- Espaces extérieurs partagés (pour 2 à 4 urnes)
- Salle de réception

Pour plus d'informations:
418 431-1261
informations@compagniestcharles.ca
compagniestcharles.ca



Cimetière
Notre-Dame-
de-Belmont
La Compagnie St Charles



« LA CONFIANCE EST LE FRUIT D'UNE FONDATION SOLIDE QUI SE CONSTRUIT AVEC LE TEMPS »



SAINTE-FOY **839 000\$**
601-833, RUE LAUDANCE

Penthouse 2 406 pi² net • 3 chambres • 2 balcons
• 2 stationnements intérieurs • 2 rangements



LAC-BEAUPORT **789 000\$**
10, CH. PIED-DE-ROI

Voisin du Relais • 4 chambres • Sous-sol aménagé
• Piscine creusée • Terrain intime de 16 800 pi²



QG SAINTE-FOY **499 000\$**
1110-975, ROLAND-BEAUDIN

Unité de coin • 1 chambre (ouverte) • Plafonds
9 pieds • 1 stat. int. élec. • Beaucoup d'inclus



SAINTE-FOY **429 000\$**
106-3796, GABRIELLE-VALLÉE

Condo rez-de-jardin • 2 chambres + bureau
• 1 stat. int. • 1 terrasse plein-sud • Piscine creusée



QG SAINTE-FOY **339 000\$**
907-975, ROLAND-BEAUDIN

Grand studio • 1 stationnement intérieur
• Vue: parc et montagnes • INCLUS: 5 ÉLECTROS



LÉVIS **347 000\$**
VOTRE PROJET ICI
1240, CH. VIRE-CRÊPES

SAINT-NICOLAS • Terrain constructible 54 000 pi²
• LAC PRIVÉ • À 10 minutes des ponts



**COMBIEN VAUT
MA PROPRIÉTÉ?**

Débutez votre évaluation
GRATUITE en 3 MINUTES



Numériser le code QR

COMMUNAUTÉ

Les travaux d'agrandissement commencent au Collège des Compagnons!

YVON GIROUX
redaction@journaldequartier.ca

Le gouvernement du Québec annonçait récemment que toutes les autorisations ont été obtenues afin de permettre le commencement des travaux d'agrandissement du Collège des Compagnons. Le début officiel des travaux permettra à terme d'augmenter de façon importante la capacité d'accueil de l'établissement. Au total, jusqu'à 600 étudiants supplémentaires pourront fréquenter le Collège des Compagnons dès la rentrée scolaire 2026-2027. Les travaux permettront l'ajout de 12 classes.

Au cours des dix dernières années, le nombre d'élèves fréquentant l'école a augmenté de plus de 60 %, et ils sont maintenant plus de 1 700 à s'y rendre quotidiennement. L'agrandissement vise à répondre à cette hausse soutenue de la clientèle scolaire, alors que l'établissement a atteint sa pleine capacité.

« L'agrandissement par des modulaires est une solution pratique et économique, qui vient démontrer notre agilité et notre flexibilité à trouver des solutions adaptées aux besoins. Je me réjouis pour les élèves, qui sont en droit de pouvoir étudier dans des installations de qualité. En tant que députée de Louis-Hébert, je suis particulièrement fière de cette réalisation chez nous, au bénéfice de nos familles! », avance Mme Geneviève Guilbault, ministre des Affaires municipales et députée de Louis-Hébert.

« Cet agrandissement représente une belle avancée dans l'atteinte de nos objectifs en matière d'espace disponible dans nos écoles. Sa réalisation dans les délais prévus permettra de maintenir des services éducatifs de grande qualité pour tous nos élèves », termine Mme Marie-Pierre Lamarche, directrice générale du Centre de services scolaire des Découvreurs. ●



Mme Clémence Morin, présidente du conseil d'administration du Centre de services scolaire des Découvreurs, Mme Geneviève Guilbault, députée de Louis-Hébert et ministre des Affaires municipales, Mme Marie-Pierre Lamarche, directrice du Centre de services scolaire des Découvreurs et M. Maxim Pilote, directeur du Collège des Compagnons.

Réno Jouets récolte 100 100 \$ grâce à l'encan charitable

YVON GIROUX
redaction@journaldequartier.ca

L'encan Charitable, présenté par RigCraftor s'est soldé par une remise 100 100 \$ à l'organisme Réno Jouets. L'événement était sous la présidence d'honneur de Véronique Tremblay de la troisième édition. Plusieurs généreux partenaires et donateurs étaient présents pour un 5 à 7 de clôture. Cette troisième édition n'aurait pas pu connaître un tel succès sans l'implication et la générosité de chacun, et cette belle soirée a permis de faire rayonner notre mission, mentionne Mme Annie Asselin, directrice générale de Réno Jouets. ●



L'équipe de Réno Jouets récolte 100 100 \$ lors de l'encan charitable.

Mobilisation pour une nouvelle vocation pour l'église du Très-Saint-Sacrement

YVON GIROUX

redaction@journaldequartier.ca

Le député fédéral de Québec-Centre, Jean-Yves Duclos, a récemment rencontré les leaders de l'Espace communautaire Saint-Sacrement (ESCC), un organisme citoyen qui pilote la restauration, la requalification et la revitalisation de l'église du Très-Saint-Sacrement. Comme plusieurs résidents de longue date du quartier, le député connaît bien ce lieu emblématique du chemin Sainte-Foy.



André Potvin, David Racine, Carole Jutras, Nathalie Prud'homme, Jean-Yves Duclos, Maxime Turgeon, Pierre Blais.

La mobilisation citoyenne autour de l'église s'est renforcée au fil des années. ESCC rassemble aujourd'hui une vingtaine de bénévoles et près de 180 membres, issus du voisinage et de divers milieux professionnels. Urbanistes, architectes, scientifiques, spécialistes du patrimoine et citoyens engagés mettent en commun leurs expertises pour imaginer une nouvelle vocation pour l'édifice centenaire. Un partenariat avec l'Université Laval a par exemple récemment permis à des étudiants en architecture de présenter leurs projets de requalification, nourrissant le débat sur l'avenir de l'édifice.

L'Espace communautaire Saint-Sacrement collabore étroitement avec la paroisse Saint-Pierre-Julien-Eymard (SPJE), responsable de la gestion quotidienne et de l'entretien de l'église. Grâce à l'engagement des bénévoles. Une première phase de travaux, prévue en 2026, devrait notamment permettre de restaurer le clocher sud-est et de retirer les clôtures autour de l'église.

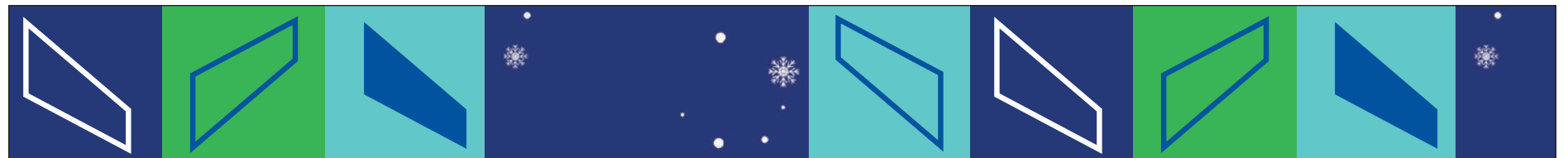


Rencontre avec l'Espace communautaire Saint-Sacrement - Église du Très-Saint-Sacrement Personnes présentes lors de la rencontre : Jean-Yves Duclos, Louis Bélanger, Pierre Blais, Carole Jutras, André Potvin, Nathalie Prud'homme, David Racine, Maxime Turgeon

Ces initiatives s'inscrivent dans une vision plus large : transformer l'église en un lieu citoyen, culturel et communautaire, adapté aux besoins actuels du quartier.

Érigée de 1920 à 1924 et classée immeuble patrimonial en 2022 par le ministère de la Culture et des Communica-

tions, l'église du Très-Saint-Sacrement se distingue par son architecture monumentale et ses vitraux remarquables. Elle demeure un point de repère du quartier et est aujourd'hui au centre d'un exercice de mobilisation collective qui conjugue mémoire, patrimoine et engagement citoyen. ●



Meilleurs vœux du conseil d'arrondissement de Sainte-Foy-Sillery-Cap-Rouge

En cette période des Fêtes, nous voulons remercier l'ensemble de nos concitoyennes et concitoyens qui font de leurs quartiers des milieux accueillants, solidaires, où il fait bon vivre. Que ces moments rassembleurs vous apportent joie et sérénité, et que l'année 2026 soit synonyme de santé, bonheur et projets porteurs de sens.



Jean-Luc Lavoie
District électoral de la
Pointe-de-Sainte-Foy
Conseiller municipal
Président de l'arrondissement



Gabriel Dusablon
District électoral
du Plateau
Conseiller municipal
Président du conseil municipal



Yannick Fauteux
District électoral de
Cap-Rouge-Laurentien
Conseiller municipal



Marianne White
District électoral de
Saint-Louis-Sillery
Conseillère municipale
Membre du comité exécutif



Madame Labrisk vous propose une nouveauté inclusive : Des biscuits sans gluten

YVON GIROUX
redaction@journaldequartier.ca

À l'approche du temps des Fêtes, Madame Labrisk réinvente une fois de plus les douceurs saines. L'entreprise 100 % féminine et fièrement québécoise dévoile une toute nouvelle gamme de mélanges à biscuits sans gluten, sucrés uniquement à la poudre de dattes biologique ÉcoCert et préparés avec de l'avoine canadien. Une innovation locale qui promet de ramener le plaisir des biscuits à la portée de tous, peu importe les intolérances.

Les nouveaux mélanges en quatre saveurs (Citron que c'est bon, Canneberge, je t'aime !, Imbattable au choco noir, et Ayoyeski aux pépites sans avoine) seront disponibles dès maintenant dans les épicerie du groupe Sobeys (IGA, Marchés Tradition, Bonichoix et Rachelle-Béry), au prix de 9,99 \$ l'unité. Et la mission continue : plusieurs produits chouchous de Madame Labrisk élargissent déjà leur présence en magasin. Depuis la mi-octobre, la purée de dattes originale est offerte chez Métro et Super C, permettant à encore plus de consommateurs d'intégrer la gourmandise saine à leur quotidien. Quant à la purée de dattes originale et vanille, elle rejoindra les tablettes du Maxi dès le début de 2026.

« Cette nouvelle gamme, c'est une façon de rassembler tout le monde autour du même plaisir. On peut enfin se sucrer le bec sans se soucier des intolérances, juste savourer le moment », confie Mériane Labrisk, fondatrice de Madame Labrisk.

Certifiée Aliments préparés au Québec, cette gamme met à l'honneur l'avoine canadien, les canneberges locales, le chia canadien et la poudre de dattes biologique ÉcoCert. Déjà finaliste au concours d'innovation alimentaire du CTAQ 2025 pour son mélange Citron que c'est bon, Madame Labrisk s'impose comme une ambassadrice de l'innovation alimentaire québécoise : ancrée



Sur la photo : Mériane Labrisk et la nouvelle gamme de mélange à biscuits sans gluten.

dans le local, audacieuse dans ses choix et toujours guidée par la volonté de faire du bien.

Récemment nommée Solopreneure d'impact de l'année au Gala des Prix Femmes d'affaires du Québec, Mériane Labrisk, la fameuse « Madame Labrisk », incarne cette nouvelle génération d'entrepreneurs inspirantes qui se veut à la fois créative rigoureuse et humaine. Autrice à succès (plus de 350 000 exemplaires vendus), conférencière et ultramarathonienne, elle mène son entreprise avec la conviction qu'une alimentation consciente peut transformer positivement le quotidien, sans jamais oublier le plaisir de manger.

Ce lancement s'inscrit dans une démarche de croissance stratégique qui conserve l'ADN de la marque : faire la guerre au sucre raffiné, tout en cultivant une approche positive et déculpabilisante du mieux-manger. ●

**JARDINS
LOGIDOR**

RÉSIDENCE PRIVÉE POUR RETRAITÉS

**L'essentiel
se retrouve ici!**
Se sentir en sécurité dans
une ambiance chaleureuse

24/7

Sécurité



Repas
servis en salle
à manger



Loisirs
variés



Soins de santé
et d'assistance
sur place



Réservez votre visite personnalisée dès maintenant!

3636, chem. Ste-Foy, Sainte-Foy
418 658-6550 | JardinsLogidor.ca

COGIR
RÉSIDENCES

Vous sentir en sécurité
Vous donner accès à plusieurs services
Vous offrir du personnel attentionné
C'est inestimable pour nous!
ResidencesCogir.com

Le SOIT célèbre son 40^e anniversaire

YVON GIROUX

redaction@journaldequartier.ca

Le Service d'orientation et d'intégration des immigrants au travail (SOIT) a célébré récemment son 40^e anniversaire lors d'un gala rassemblant partenaires, employés, élus, entreprises et membres de la communauté immigrante à l'Hôtel Plaza Québec. Au-delà d'une simple célébration, la soirée a été un hommage vibrant à quatre décennies de service, d'accompagnement et de transformation sociale.

Lors de son allocution, la directrice générale, Nadège Joassaint, a rappelé que l'histoire du SOIT est « une promesse tenue envers la communauté immigrante », renouvelée chaque matin depuis 40 ans. Elle a souligné que l'intégration, loin d'être un concept abstrait, est « un acte d'amour, un acte de justice, et parfois un acte de résistance », des mots qui ont profondément marqué l'assistance.

La soirée a été marquée par un hommage spécial à **M. Babakar Pierre Touré**, fondateur du SOIT, dont la vision et le dévouement ont permis d'ériger une organisation solide, respectée et essentielle au milieu communautaire de Québec.

La présence de M. Pascal Paradis, député de Jean-Talon, a également marqué l'événement. À cette occasion, il a remis au SOIT un certificat de reconnaissance soulignant les 40 ans de contribution de l'organisme à l'intégration socioprofessionnelle des personnes immigrantes. Ce geste témoigne de la reconnaissance accordée au travail soutenu et à la mission du SOIT depuis 40 ans.

Mettre en lumière celles et ceux qui font vivre la mission

Un moment particulièrement touchant a été la mise à l'honneur de l'équipe du SOIT décrite par la directrice générale comme « la preuve vivante que le progrès se construit un geste à la fois, avec patience, rigueur et



L'équipe du SOIT réunie pour le 40^e anniversaire de l'organisme.

bienveillance ». Des plaques honorifiques ont aussi été remises à l'équipe et aux bénévoles du SOIT afin de souligner la contribution des personnes qui ont participé, au fil des années, à façonner la trajectoire de l'organisme.

Un SOIT tourné vers l'avenir

Alors que les politiques migratoires évoluent rapidement, Mme Joassaint a rappelé l'importance de maintenir l'humain au centre : « Tant que nous croirons à la force de la diversité comme moteur de progrès, le SOIT continuera de changer des vies et de renforcer notre communauté. » ●



Claude Junior Charles, coordonnateur au SOIT, Nadège Joassaint, directrice générale du SOIT, Florent Tchatchoua, directeur général de Dispo Interaction et Pascal Paradis, député de Jean-Talon.

Les fraudes se multiplient, multipliez vos réflexes



Apprenez à mieux vous protéger
desjardins.com/securite



VIE DÉMOCRATIQUE

Dates des séances des instances municipales

Conseil municipal de Québec

Mardi, 16 décembre 2025 - 14 h
Salle du conseil - Hôtel de ville de Québec

Conseil municipal de Saint-Augustin-de-Desmaures

Mardi, 16 décembre 2025 - 18 h 30
Salle du conseil - Hôtel de ville de Saint-Augustin-de-Desmaures

Conseil d'arrondissement de Sainte-Foy-Sillery-Cap-Rouge

Lundi, 8 décembre 2025 - 17 h 30
Salle du conseil - Bureau d'arrondissement de Sainte-Foy-Sillery-Cap-Rouge, 1130, route de l'Église, Québec

Conseil de quartier de l'Aéroport

Mardi, 9 décembre 2025 - 19 h
Centre Trois-Saisons (Salle polyvalente) 1390, rue Buffon, Québec

Conseil de quartier de la Cité-Universitaire

Mercredi, 7 janvier 2026 - 19 h
Centre de loisirs Saint-Thomas d'Aquin 895, avenue Myrand, Québec

Conseil de quartier du Cap-Rouge

Lundi, 15 décembre 2025 - 19 h
Centre communautaire Cap-Rouge 4473, rue Saint-Félix, Québec

Conseil de quartier du Plateau

Mardi, 27 janvier 2026 - 19 h
Centre communautaire Claude-Allard - RC19 3200, avenue D'Amours, Québec

Conseil de quartier de la Pointe-de-Sainte-Foy

Mercredi, 28 janvier 2026 - 19 h
Centre communautaire de la Pointe-de-Sainte-Foy - RC 26965, rue Valentin, Québec

Conseil de quartier de Saint-Louis

Mercredi, 10 décembre 2025 - 19 h
Centre de glaces Intact Assurance - Salle 121999, avenue de Rochebelle, Québec

Conseil de quartier de Sillery

Mardi, 9 décembre 2025 - 19 h
Centre communautaire Noël-Brulart 1229, avenue du Chanoine-Morel, Québec

Conseil de quartier de Saint-Sacrement

Mardi, 9 décembre 2025 - 19 h
Centre des loisirs Saint-Sacrement 1360, boulevard de l'Entente, Québec

COMMUNAUTÉ

Le Reflet reçoit un don de 100 000 \$ de la Fondation Pharmaprix pour la santé des femmes

YVON GIROUX
redaction@journaldequartier.ca

L'organisme Le Reflet vient d'annoncer qu'il a reçu un don exceptionnel de 100 000 \$ de la Fondation Pharmaprix pour la santé des femmes, dans le cadre de son programme de dons communautaires.

Ce soutien majeur permettra à l'organisme de poursuivre et de bonifier ses actions visant à favoriser l'estime, le mieux-être et la santé globale des femmes vulnérables de notre communauté, notamment en leur offrant des produits d'hygiène, menstruels et cosmétiques de qualité ainsi que des soins socio-esthétiques.

« Ce don représente un appui précieux pour la pérennité de notre mission. Il nous permettra d'en faire encore plus pour rejoindre et accompagner les femmes vulnérables, afin qu'elles puissent prendre soin d'elles, dans la dignité », souligne Marie-Anik Shoiry, fondatrice et directrice générale du Reflet. ●



Sur la photo, de gauche à droite, M. Erik Courtemanche, directeur de district chez Pharmaprix, Marie-Anik Shoiry, directrice générale de Le Reflet, Caroline Ceré, gérante beauté du Pharmaprix Cap-Rouge et Serge Tremblay, pharmacien propriétaire du Pharmaprix Cap-Rouge.

La députée de Louis-Hébert rend hommage à l'Augustinoise Sabrina Duchesne, icône de la paranatation

YVON GIROUX
redaction@journaldequartier.ca

C'est le 28 octobre dernier que la députée de Louis-Hébert, Madame Geneviève Guilbault, a fait une déclaration à l'Assemblée nationale en l'honneur de la nageuse paralympique Sabrina Duchesne. Originaire de Saint-Augustin-de-Desmaures, Sabrina Duchesne a mis fin récemment à une carrière exceptionnelle de 22 ans en paranatation.

Découvrant la discipline dès l'enfance, elle s'est rapidement distinguée sur la scène internationale, cumulant médailles et honneurs, dont le bronze au relais 4 x 100 mètres libre aux Jeux paralympiques de Tokyo 2021. Figure inspirante du sport paralympique canadien, elle a su transformer les défis en réussite grâce à sa détermination et sa persévérance. À présent tournée vers une carrière en criminologie, Sabrina demeure un modèle de courage et de résilience pour toute une génération. ●



L'ex nageuse paralympique, Sabrina Duchesne, lors de sa rencontre à l'Assemblée nationale avec la députée de Lois-Hébert, Geneviève Guilbault.



HEURES D'OUVRETURE

Dimanche au jeudi 11h à 24h am
Vendredi et Samedi 11h à 1h am

Les poutines

Ailes de poulet
Oignons français
Les lasagnes
Frites

418 682-5005

1 PIZZA 2 PIZZAS 3 PIZZAS

Dim au Jeudi
UNE PIZZA 14"
18.00\$+TX
3 ingrédients

Dim au Jeudi
UNE PIZZA 16"
21.00\$+TX
3 ingrédients

Dim au Jeudi
UNE PIZZA 18"
23,00\$+TX
3 ingrédients

Tous les jours
4 PIZZA 14"
68\$+Tax
3 ingrédients

Tous les jours
4X PIZZA 16"
80\$ +Tax
3 ingrédients

Tous les jours
4X PIZZA 18"
88\$+Tax
3 ingrédients

jumellespizza.com

Produits halal disponibles

COMMUNAUTÉ

La Caisse Desjardins de Sillery-Saint-Louis-de-France offre un nouvel environnement pour accueillir sa clientèle

YVON GIROUX
redaction@journaldequartier.ca

Depuis le 10 novembre, l'ensemble de la force conseil de la Caisse Desjardins de Sillery-Saint-Louis-de-France évolue dans ses nouveaux espaces, situés au rez-de-chaussée de son siège social. Après une année de travaux, ils sont en mesure d'accueillir ses membres dans un environnement moderne, convivial et pensé pour favoriser la collaboration.

Ce réaménagement marque une étape importante : offrir une expérience rehaussée à leurs membres et clients. La même qualité de service demeure, mais dans des lieux qui allient design, fonctionnalité et technologie.

Voici ce qui vous attend : un accueil chaleureux dès votre arrivée, par une ressource dédiée ; des services-conseils sur rendez-vous, dans des bureaux confidentiels et confortables, avec leurs experts financiers spécialisés selon vos projets de vie ; un guichet automatique pour vos transactions



Depuis le 10 novembre, l'ensemble de la force conseil de la Caisse Desjardins de Sillery-Saint-Louis-de-France évolue dans ses nouveaux espaces, situés au rez-de-chaussée de son siège social.

autonomes, et des espaces collaboratifs pour soutenir l'innovation et la proximité.

Ce nouvel aménagement reflète l'ambition de la Casse qui est : d'accompagner ses membres avec une approche novatrice, centrée sur leurs besoins et leurs aspirations.●

418-681-6035

saint-germain

Boutique



700 ml / 11,29\$

450 ml / 7,79\$

EN PROMOTION
en salle à manger ou pour apporter

Spaghetti à 10\$ plus taxes



DOORDASH Uber Eats

STATIONNEMENT GRATUIT

RESTAURANT
1525, rue Sheppard, Sillery (coin St-Louis)
HORAIRE RESTAURANT
du mercredi au dimanche dès 16 h

BOUTIQUE
1527, rue Sheppard, Sillery (local adjacent au resto)
HORAIRE BOUTIQUE
7 jours semaine dès 9 h

Noël

HORAIRE DES MESSES DU TEMPS DES FÊTES



PAROISSE
NOTRE-DAME-DE-FOY



LA-
TRANSFIGURATION-
DU-SEIGNEUR

2025

VEILLE DE NÖEL

MERCREDI 24 DÉCEMBRE

- 16 h Saint-Augustin (Messe familiale)
- 16 h Sainte-Catherine (Messe familiale)
- 16 h Saint-Félix
- 16 h Sainte-Geneviève (Messe familiale)
- 16 h 30 Saint-Benoît-Abbé
- 18 h Saint-Félix (Messe familiale)
- 19 h Sainte-Geneviève
- 19 h Sainte-Ursule (Messe familiale)
- 20 h Saint-Augustin
- 20 h Sainte-Catherine
- 20 h Saint-Félix
- 21 h Saint-Benoît-Abbé
- 21 h Saint-Jean Baptiste-De La Salle

MINUIT Sainte-Geneviève (Messe africaine)

MINUIT Sainte-Ursule
Participation du baryton Hugo Laporte



NÖEL

JEUDI 25 DÉCEMBRE

- 09 h 30 Sainte-Geneviève
- 09 h 30 Saint-Jean Baptiste-De La Salle
- 10 h Sainte-Catherine
- 10 h 30 Sainte-Ursule
- 11 h Saint-Augustin
- 11 h Saint-Benoît-Abbé
- 11 h Saint-Félix

JOUR DE L'AN

MERCREDI 31 DÉCEMBRE

- 16 h Saint-Augustin
- 16 h Saint-Jean-Baptiste
- 16 h 30 Saint-Benoît-Abbé

FÊTE SAINTE MARIE, MÈRE DE DIEU

JEUDI 1^{ER} JANVIER

- 09 h Saint-Félix
- 09 h 30 Sainte-Geneviève
- 09 h 30 Saint-Jean-Baptiste-De La Salle
- 09 h 30 Sainte-Ursule
- 10 h Sainte-Catherine
- 11 h Saint-Augustin
- 11 h Saint-Benoît-Abbé
- 11 h Saint-Félix



Adresse des églises

<p>SAINTE-URSULE 3431, boulevard Neilson Québec, G1W 2W9</p> <p>SAINTE-GENEVIÈVE 3180, avenue D'Amours, Québec, G1X 1L9</p> <p>SAINTE-BENOÎT-ABBÉ 3420, rue Rochembeau, Québec, G1X 2H1</p> <p>SAINTE-JEAN-BAPTISTE-DE LA SALLE 2550, rue Biencourt, Québec, G1V 1H3</p>	<p>SAINTE-AUGUSTIN 325 Route 138 St-Augustin-de-Desmaures, G3A 1G7</p> <p>SAINTE-FÉLIX 1460 rue Provancher, Québec, G1Y 1S1</p> <p>SAINTE-CATHERINE 2, rue Jolicoeur Ste-Catherine-de-la-Jacques-Cartier, G3N 2L7</p>
----------------------------------------------------------------------------------------------------------------------------------------------------------------------------------------------------------------------------------------------------------------------------------------------------------------------	--------------------------------------------------------------------------------------------------------------------------------------------------------------------------------------------------------------------------------------------------------------------

Geneviève Guilbault met en valeur le patrimoine de sa circonscription avec la désignation du Vieux-Cap-Rouge

YVON GIROUX
redaction@journaldequartier.ca

C'est une fierté pour Geneviève Guilbault et pour tout Louis-Hébert : le Vieux-Cap-Rouge est désormais reconnu lieu historique du Québec.

Cette désignation, annoncée en présence du ministre de la Culture et des Communications, Mathieu Lacombe, et du ministre responsable de la Capitale-Nationale, Jean-François Simard, vient couronner plusieurs années d'efforts menés par la députée pour préserver et mettre en valeur le patrimoine de sa circonscription.

Depuis son arrivée en poste, Geneviève Guilbault a multiplié les gestes forts pour faire rayonner l'histoire et les lieux identitaires de Louis-Hébert.

C'est notamment elle qui a relancé le site Cartier-Roberval, autrefois laissé à l'abandon, pour le transformer en un lieu d'interprétation historique ouvert au public depuis 2022.

Sous son impulsion, le site a été réaménagé avec un parcours éducatif et un belvédère sur le fleuve Saint-Laurent, symbolisant le lien entre mémoire et modernité.

« Le Vieux-Cap-Rouge, c'est bien plus qu'un quartier : c'est un pan de notre histoire et une part de notre identité. Pour tous ceux qui, comme moi, ont grandi ici, c'est une telle fierté de le voir ainsi reconnu! Grâce à la collaboration de mes collègues, c'est un autre engagement que je livre ici même, chez nous, dans Louis-Hébert! », a souligné la députée et ministre.

La désignation du Vieux-Cap-Rouge s'accompagne aussi d'un avis d'intention de classement pour le site archéologique de l'Ancienne-Poterie-de-Cap-Rouge, témoin du passé industriel local. Active au XIXe siècle, cette poterie a été l'un des moteurs économiques du secteur et demeure un symbole du savoir-faire artisanal québécois.

Pour Linda Even, présidente de la Société historique de Cap-Rouge, la constance et l'engagement de Mme Guilbault ont fait la différence : « Mme Guilbault a été à l'écoute du milieu dès le départ. On sentait une volonté réelle d'agir et de faire avancer le dossier. » ●



La députée de Louis-Hébert lors de l'annonce officielle.

Le Café Grains de solidarité reçoit une contribution de la Caisse Desjardins de Sainte-Foy

YVON GIROUX
redaction@journaldequartier.ca

Le Café Grains de solidarité La Caisse Desjardins de Sainte-Foy, a donné récemment une commandite au Café Grains de solidarité lui permettant de soutenir ses initiatives et de renforcer son action auprès de la communauté.

L'organisme, situé au Centre commercial Quatre-Bourgeois, entamera par ailleurs une nouvelle étape importante en dévoilant bientôt sa nouvelle identité visuelle. Avec

un logo modernisé, une nouvelle page Facebook et des vitrines réaménagées, le Café souhaite refléter encore davantage ses valeurs d'inclusion, de proximité et de solidarité.

Le 11 décembre, le Café Grains de solidarité célébrera Noël! Vous êtes invités à découvrir leur Café à venir décorer leur grand sapin en y accrochant une boule de Noël portant votre nom. Le soir de la fête, le Père Noël et la Mère Noël seront présents pour effectuer le tirage et remettre les cadeaux parmi tous les participants. ●



De gauche à droite : Les bénévoles Georgette Adams et Sylvie Côté, Dominique Laberge, représentant Groupe Trudel, Suzanne Lily Roy, membre du CA, Mme Stéphanie Allard, conseillère communication et vie associative, Caisse Desjardins de Sainte-Foy et Louis Champoux, président du conseil d'administration du CA, Joëlle Talbot, coordonnatrice du Café, David Weiser, Aboubacar Fode Camara, membre du CA. Sont assises à l'avant, Henriette Jolin et Jacqueline Laurencelle, membres du CA. • Photo : Lorraine Gallant

**Joyeux Noël
« et bonne et heureuse »
année 2026 !**



**Jean-Yves
DUCLOS**



Député fédéral de Québec-Centre



jean-yves.duclos@parl.gc.ca | 418-523-6666

www.jeanyvesduclos.ca

Pascal Paradis visite Entraide Sainte-Foy

YVON GIROUX
redaction@journaldequartier.ca

Fondé en 1979, Entraide Sainte-Foy a pour mission d'aider les personnes âgées, les personnes vivant avec un handicap et les personnes malades à maintenir leur autonomie. Avec l'appui notamment du CIUSSS de la Capitale-Nationale et grâce à des dizaines de bénévoles engagés, ESF effectue une vingtaine de transports chaque jour pour accompagner des aînés en perte d'autonomie à leurs rendez-vous médicaux. L'organisme réalise aussi des visites d'amitié et des appels téléphoniques afin de briser la solitude.

Le député de Jean-Talon, M. Pascal Paradis, a rendu visite au directeur de l'organisme, M. David Paradis, dans les locaux de l'organisme situés au nouveau Centre communautaire de la Pointe de Sainte-Foy, inauguré en octobre 2024.

Ils ont entre autres parlé des défis qui sont de plus en plus grands, notamment pour l'ac-



Le député de Jean-Talon, M. Pascal Paradis, a rendu visite au directeur de l'organisme, M. David Paradis, dans les locaux de l'organisme.

compagnement social de personnes à faible revenu, dans la solitude ou qui vivent la fracture numérique (c'est-à-dire une inégalité d'accès aux technologies de l'information et de la communication). ESF constate une explosion de la demande, le nombre d'appels par mois ayant triplé jusqu'à 800 dans la dernière année. Entraide Sainte-Foy est donc à la recherche de bénévoles et de nouvelles sources de financement.●

Le meilleur pour vos yeux !



Centre visuel
du Campanile



Lunetterie - Optométrie - Ophtalmologie

418 651-5777

3749, du Campanile, Québec
centrevisuelducampanile@bellnet.ca

Deux mondes de possibilités



La carte de
crédit Odysée^{MD}
World Elite^{MD}
Mastercard^{MD}

Obtenez jusqu'à 3
% de vos achats¹ en
BONIDOLLARS^{MD} et
des privilèges voyage.



La carte de
crédit Remises^{MD}
World Elite^{MD}
Mastercard^{MD}

Obtenez jusqu'à 4 %
de remise en argent
sur vos achats²
courants.



Odysée^{MD} et BONIDOLLARS^{MD} sont des marques déposées de la Fédération des caisses Desjardins du Québec. Mastercard^{MD} et World Elite^{MD} sont des marques déposées et le concept de cercles est une marque de commerce de Mastercard International Incorporated. 1. Les BONIDOLLARS^{MD} sont calculés en fonction d'un pourcentage des achats payés avec la carte. Certaines conditions, exclusions et limitations s'appliquent. Les retours de marchandise, les avances de fonds, les avances de fonds par versements égaux, les avances de fonds REER, les chèques promotionnels et réguliers, les financements Accord D chez les commerçants, les frais de crédit, l'achat de devises étrangères, les transferts de fonds électroniques, les mandats-poste ainsi que tout type d'achat effectué dans les casinos sont exclus. 2. Les remises sont calculées en fonction d'un pourcentage des achats payés avec la carte. Certaines conditions, exclusions et limitations s'appliquent.

Le projet UTILE Saint-Sacrement : des logements étudiants abordables au coeur d'une communauté animée

YVON GIROUX

redaction@journaldequartier.ca

Le quartier Saint-Sacrement verra bientôt l'achèvement d'un important projet de logements UTILE Saint-Sacrement, porté par l'organisation à but non lucratif UTILE. Situé au 1248, chemin Sainte-Foy, sur le site précédemment occupé par la Fondation des Amis du Jeffrey Hale - Saint Brigid's, le nouveau bâtiment comprendra 235 appartements totalisant 340 chambres

UTILE est déjà actif à travers la province avec des projets tels que L'Ardoise, qui accueille déjà plus de 240 étudiants tout juste devant l'Université Laval. Lors du lancement national de Maisons Canada, tenu dans les locaux de L'Ardoise, Jean-Yves Duclos, député fédéral de Québec-Centre, rappelait que « l'arrivée d'un projet comme UTILE Saint-Sacrement est une excellente nouvelle pour la région » et qu'il « complète l'offre existante et répond à un besoin réel des étudiants. »

UTILE est une entreprise d'économie sociale qui se spécialise dans la création de logements étudiants abordables à court et à long terme, écoénergétiques, durables et adaptés aux besoins des étudiants. Il a aussi comme objectif d'appuyer le développement des quartiers centraux et urbains et proches des réseaux de transport en commun, et ainsi stimuler la provision de services de proximité.

Il offrira une alternative aux résidences universitaires traditionnelles dans un contexte où la demande de logements pour étudiants est élevée. Tel que mentionné par Coralie Duchesneau, présidente de la

Confédération des associations d'étudiants et étudiantes de l'Université Laval (CADEUL), le « logement constitue de loin la dépense la plus importante des personnes étudiantes, 64 % d'entre elles y consacrent même plus de 30 % de leurs revenus. »

ERRATUM

Dans notre dernière édition en page 4, un problème technique a fait en sorte que le texte sous le titre Le projet Utile Saint-Sacrement... ne correspondait pas totalement au texte à publier. Nous nous excusons de ce contretemps. Voici le texte que vous auriez dû lire.●



Situé au 1248, chemin Sainte-Foy, sur le site précédemment occupé par la Fondation des Amis du Jeffrey Hale - Saint Brigid's, le nouveau bâtiment comprendra 235 appartements totalisant 340 chambres.

La Caisse Desjardins de Sillery-Saint-Louis-de-France reconnaît les années de service d'employés

YVON GIROUX

redaction@journaldequartier.ca

Les dirigeants de la Caisse Desjardins de Sillery-Saint-Louis-de-France tenaient récemment sa traditionnelle soirée reconnaissance, qui était cette année, sous le signe de l'ambition et de l'histoire, en hommage au 125^e anniversaire du Mouvement Desjardins. Ce 5 à 7 festif fut l'occasion de célébrer ceux qui, par leur engagement et leur fidélité, contribuent à faire rayonner la caisse et Desjardins dans la communauté.

Ce moment privilégié lui a permis de reconnaître le talent et l'implication de plusieurs

collègues dont le parcours inspire. Ils ont reconnu 9 personnes qui cumulent 70 années d'expertise au sein du Mouvement : Guillaume Bégin, Marie-Michèle Gagnon Parent, Essowasaam Telou, Gabrielle Fortier et Dominique Turcotte pour leurs 5 ans; à Catherine Doucet pour ses 10 ans; à Mélanie Pelletier et Jean-Pierre Saucier pour leurs 15 ans; et à Sylvie Carrier pour ses 30 ans de contribution exceptionnelle.

Chaque jubilé a été associé à une décennie marquante, clin d'œil à la riche histoire collective de Desjardins. En parcourant la ligne du temps de Desjardins, les dirigeants ont célébré les bâtisseurs d'hier, d'aujourd'hui et de demain.●



Les personnes reconnues en compagnie de M. Antoine Letarte, président du conseil de la Caisse, et de Mme Kathleen Bilodeau, directrice générale de la Caisse. Crédit photo : Frédéric Lavoie



Jean-Luc Lavoie

Conseiller municipal du district de la Pointe-de-Sainte-Foy

418-641-6411, poste 3271

JeanLuc.Lavoie@ville.quebec.qc.ca

VILLE DE QUÉBEC
Arrondissement de Sainte-Foy-Sillery-Cap-Rouge

Je vous souhaite un heureux temps des Fêtes !

Je demeure disponible pour vous accompagner.

N'hésitez pas à me joindre !

34^e édition du Gala Jeune Personnalité d'Affaires Banque Nationale

La JCCQ dévoile les neuf personnalités d'affaires 2025

YVON GIROUX
redaction@journaldequartier.ca

La Jeune Chambre de commerce de Québec (JCCQ) a dévoilé les finalistes de la 34^e édition du concours Jeunes Personnalités d'Affaires (JPA), un rendez-vous incontournable qui célèbre l'audace, la créativité et le leadership de la relève entrepreneuriale et professionnelle de la grande région de Québec.

Cette année, un message fort se dégage : la réussite est avant tout collective. Derrière chaque projet innovant, chaque croissance fulgurante et chaque accomplissement marquant, se trouvent des équipes engagées, des partenaires visionnaires et des mentors inspirants. Les finalistes ont unanimement souligné que leur parcours est indissociable des gens qui les entourent au quotidien. À travers leurs qualités distinctives – persévérance, créativité, vision, discipline et empathie – ces leaders démontrent que le succès moderne ne se limite

plus aux résultats financiers. Il se mesure à la capacité de mobiliser un collectif, de le faire grandir et de générer un impact durable et partagé.

Les lauréats de la 34^e édition du Concours JPA Banque Nationale en association avec Hydro-Québec Construction et immobilier : □ Laurence Frascadore, fondatrice et présidente chez Siebert Gestion Immobilière Rayonnement international – NOUVEAUTÉ : □ Jean-Sébastien Daigle, designer d'entreprises chez Conseil & friends et conférencier pour Intersection Group Commerce de détail et e-commerce : □ Cassandra Pichette, fondatrice et PDG chez Ö Hydratation Culture, divertissement et tourisme : □ Véronica Péric, présidente et fondatrice chez Fuso Voyages Innovation et technologie : □ Étienne Larivière, cofondateur et vice-président solutions chez Lichens Innovation Marketing, communication et création de contenu : □ Charles Morin, président et directeur général à l'agence Monument Santé et bien-être : □ Stephan Bouffard, fondateur chez Préparation Physique SB Performance Services professionnels : □ Gabriel Vézina, pla-

nificateur financier chez Groupe Financier Stratège Social et communautaire : □ Fabrice Alcayde, président-directeur général de la Fondation du MNBAQ

Le Gala JPA se tiendra le 26 février au Théâtre Capitole, où près de 500 convives

célébreront ces neuf personnalités inspirantes et les équipes qui contribuent à leur succès. Les billets sont disponibles sur le site de la JCCQ. Pour une deuxième année, le gala se tiendra sous la présidence d'honneur de Stéphanie Leblond, conseillère en insolvabilité chez LeBlond & Associés inc. ●



Sur la photo, de gauche à droite: Charles Morin, Étienne Larivière, Véronica Péric, Cassandra Pichette, Laurence Frascadore, Stephan Bouffard, Gabriel Vézina, Fabrice Alcayde et Jean-Sébastien Daigle.



PASCAL PARADIS

Député de Jean-Talon & porte-parole du 3^e groupe
d'opposition pour la Capitale-Nationale


pascalparadis.quebec



@pascalpparadis


pascalparadisJETA

Joyeux Noël et
Bonne année!



**ASSEMBLÉE
NATIONALE
DU QUÉBEC**

À la Chambre de commerce et d'industrie de Québec

Pierre Poilievre lance un message axé sur la rigueur budgétaire et la responsabilité financière

GIROUX
redaction@journaldequartier.ca

La communauté d'affaires de la région de Québec s'est réunie récemment à l'Hôtel Plaza Québec pour assister à une conférence de Pierre Poilievre, chef de l'opposition officielle. Lors de son allocution, M. Poilievre a pu s'adresser aux entrepreneurs québécois, sur les enjeux et priorités économiques actuels.

Pierre Poilievre a livré un message sans équivoque : selon lui, les dépenses gouvernementales élevées et les déficits récurrents contribuent directement à l'inflation et à la hausse du coût de la vie. Il a rappelé que le service de la dette fédérale, évalué à environ 55 milliards de dollars, équivaut désormais aux revenus générés par la TPS et dépasse les transferts fédéraux en santé.

Le chef conservateur a proposé une approche fondée sur la rigueur budgétaire et la responsabilité financière, notamment par : la réduction de la taille de la fonction publique, qui a crû de 100 000 employés en quelques

années ; la diminution des dépenses en services-conseils externes, dont le coût s'élève à 26 milliards de dollars ; et la mise en place d'une règle "un dollar pour un dollar", imposant que toute nouvelle dépense soit compensée par une économie équivalente.

Stimuler la productivité et l'investissement privé

Pierre Poilievre a souligné que le retard de productivité du Canada par rapport aux États-Unis et à l'OCDE constitue un frein majeur à la croissance.

Pour y remédier, il propose plusieurs mesures destinées à encourager l'investissement ; une déduction à 100 % pour les investissements en capital ; l'exonération de l'impôt sur les gains en capital lorsque les profits sont réinvestis au Canada ; et une simplification réglementaire visant à accélérer la réalisation des projets. Selon lui, ces réformes permettraient de raviver l'investissement privé, d'accroître la productivité et de rendre la vie plus abordable pour les familles canadiennes.



MM. Pierre Poilievre, chef de l'opposition officielle, et M. Frédéric Boisvert, président et chef de la direction de la CCIQ.

Souveraineté économique et infrastructures régionales

Le chef de l'opposition officielle a insisté sur la nécessité de renforcer la souveraineté économique du pays.

Il a notamment exprimé son appui à : au Port de Québec, essentiel pour diversifier les exportations ; le développement de l'industrie de la défense, en valorisant le contenu local

et les retombées régionales, notamment au chantier Davie ainsi qu'à travers des pôles d'expertise comme l'INO et le secteur de l'optique-photonique, qui contribuent à l'innovation et à la compétitivité dans ce domaine stratégique et des investissements accrus dans les infrastructures stratégiques, incluant les ports, les terminaux GNL et l'Aéroport international de Québec, qui jouent un rôle clé dans la connectivité et le développement économique de la région. ●

*Un joyeux temps des fêtes
et une bonne année
à notre distinguée clientèle*

François Ricaud

FR

MERCERIE DISTINCTIVE POUR HOMME

**ATELIER DE COUTURE
POUR HOMME & FEMME**

3674, rue du Campanile
Québec, QC G1X 4G6
418.650.4433
francoisricaud.com

HEURES D'OUVERTURE
Lundi au samedi : 10 h à 17 h
Dimanche : midi à 16 h

Les cégeps de la Capitale-Nationale débordent, le Campus Notre-Dame-de-Foy propose de devenir un cégep

YVON GIROUX

redaction@journaldequartier.ca

Le Campus Notre-Dame-de-Foy (CNDF) annonce officiellement qu'il a entrepris une démarche visant à devenir un cégep public. Cette décision a été adoptée à l'unanimité par son conseil d'administration. Ce changement vise à assurer la pérennité de l'établissement, à améliorer l'accès aux études collégiales dans l'ouest de la région de Québec et à préserver l'accès à plusieurs programmes spécialisés uniques dans l'Est du Québec.

La transition vers le réseau public doit se faire en préservant ce qui fait la force du CNDF : une culture d'encadrement individualisé, la qualité reconnue de ses programmes et de hauts taux de réussite étudiante — plus de 88 % de réussite en première session, avec une proportion de 55% de garçons. Il s'agit de forces essentielles pour répondre adéquatement aux besoins actuels et futurs des étudiants. Un établissement plus accessible déploierait davantage un tel impact auprès de la population de la région.

Dans la grande région de Québec, les cégeps fonctionnent déjà à pleine capacité, à l'exception du Cégep Limoilou, et la croissance démographique de plus de 25% annoncée par l'Institut de la statistique du Québec (ISQ) accentuera encore cette pression. De plus, l'ouest de la Cité universitaire et la MRC de Portneuf ne disposent d'aucun cégep à proximité. Or, de nombreuses études récentes démontrent que franchir une distance de plus de 40 kilomètres constitue un obstacle à la poursuite d'études supérieures. « Nous devons rendre l'accès aux études collégiales à proximité plus juste et plus équitable pour les jeunes de notre communauté. La qualité du CNDF est reconnue depuis longtemps — notre responsabilité est désormais de la rendre accessible à tous », souligne Caroline Roy, directrice générale du CNDF.

Un enjeu d'équité régionale dans l'accès aux études supérieures La Capitale-Nationale est actuellement la région la moins bien desservie au Québec en matière de cégeps publics, ce qui limite l'accès aux études et accentue les écarts territoriaux. Pourtant, le

réseau compte déjà de nombreux établissements de taille comparable : en 2023, 29 cégeps comptaient moins de 2 800 étudiants, dont 12 sous les 1 500, selon les données du ministère de l'Enseignement supérieur (MES)iii. En 2024, la Capitale-Nationale se classe en queue de peloton au Québec pour le ratio cégeps/population, selon le MES et l'ISQ. Capitale-Nationale 4 cégeps publics 812 000 habitants Chaudière Appalaches 3 cégeps et 3 centres d'études 1 pour 203 000 h 455 000 h Saguenay-Lac-St-Jean 4 cégeps et deux centres 1 pour 151 000 h d'études Montréal et Montérégie 18 cégeps 287 000 h 1 pour 72 000 h 3,5 millions h Préserver l'accès à des programmes spécialisés dans la région de Québec 1 pour 194 000 h Le CNDF est reconnu pour des programmes uniques dans l'Est du Québec : thanatologie, mode, sécurité civile et incendie.

Actuellement, pour s'inscrire à l'un de ces programmes aux tarifs du public, les étudiants doivent se rendre à Montréal. En intégrant le réseau public, le CNDF pourra accueillir davantage d'étudiantes et d'étudiants ainsi que, avec une capacité d'accueil



Mme Caroline Roy, directrice générale du CNDF.

de près de 3 000 étudiants, réduire la pression sur les autres cégeps de Québec et, surtout, maintenir ces formations spécialisées ici, dans la région. La population est prête pour un CNDF public. ●

DÉCOMPLIQUER LES PLACEMENTS, FALLAIT Y PENSER



Découvrez
nos portefeuilles
de fonds simplifiés

Offerts en caisse et en ligne
[desjardins.com/
fondsdesjardins](https://desjardins.com/fondsdesjardins)

 **Desjardins**

Les Fonds Desjardins ne sont pas garantis, leur valeur fluctue fréquemment et leur rendement passé n'est pas indicatif de leur rendement futur. Un placement dans un organisme de placement collectif peut donner lieu à des frais de courtage, des commissions de suivi, des frais de gestion et d'autres frais. Veuillez lire le prospectus avant d'investir. Les Fonds Desjardins sont offerts par des courtiers inscrits.



CHAMBRE
DE COMMERCE
ET D'INDUSTRIE
DE QUÉBEC

RASSEMBLER POUR CRÉER une communauté d'affaires dont vous faites partie!

La CCIQ, c'est le plus grand regroupement
de gens d'affaires tous secteurs confondus
de l'est du Québec

POURQUOI DEVENIR MEMBRE?

- ⦿ Pour obtenir des rabais sur la plupart des événements
- ⦿ Pour profiter d'une visibilité auprès de plus de 4 500 membres
- ⦿ Pour se voir proposer des événements de réseautage
- ⦿ Pour bénéficier d'avantages exclusifs offerts par des membres
- ⦿ Pour avoir accès aux coordonnées complètes de chaque entreprise membre.



Vous souhaiteriez en savoir plus sur les avantages dont pourrait bénéficier votre entreprise? Informez-vous!
cciquebec.ca

ÉCONOMIE

Près de 500 personnes bravent le froid pour célébrer l'Héroïque Myrand

YVON GIROUX
redaction@journaldequartier.ca

La population apprécie beaucoup les activités de quartier et les événements conçus spécifiquement pour eux, notamment par l'Agence 714. C'est notamment le cas pour Héroïque Myrand qui s'est déroulé parfois sous un froid mordant, alors que près de 500 personnes ont participé aux activités proposées : rallye pour sauver les rennes du père Noël dans 7 commerces de la rue,

brevages chauds de la Boulangerie Oli offert par Desjardins dont le kiosque est opéré par le 20^e groupe Scout du Triangle, animation de danse avec la Swing Ambassade, prestation de Authentik Gospel / Muzikâl Québec, résolution d'énigmes le Vol du Diamant Noir par Défi-Évasion, présence de 5 superhéros pour le plaisir des enfants, présence du père Noël, maquillage, bricolage pour créer son propre masque de superhéros, jeux gonflables à thématique des héros. ●



Gabriel Dusablon, conseiller municipal du district du Plateau et président du conseil municipal, Pascal Paradis, député de Jean Talon, Marianne White, conseillère municipale du district de Saint-Louis-Sillery et Amy Pagé (chargée de projets | Agence 714. Des personnalités qui ont aussi bravé le froid pour s'adresser aux participants.

La magie des fêtes s'installe sur l'avenue Maguire

YVON GIROUX
redaction@journaldequartier.ca

La magie des fêtes s'est prolongée sur l'avenue Maguire avec l'arrivée tant attendue du Père Noël ! Le dimanche 30 novembre, entre midi et 16 h, le célèbre personnage au costume légendaire est venu faire une visite spéciale pour rencontrer les enfants, échanger avec les familles et partager la joie qui marque le début de la période festive.?

sion, les visiteurs pourront profiter de biscuits offerts ainsi que d'un chocolat chaud. Une ambiance chaleureuse et gourmande attend les familles, idéale pour créer de doux souvenirs en compagnie du Père Noël.

N'oubliez pas que l'avenue Maguire restera illuminée jusqu'au dimanche 8 mars 2026 afin de rendre vos visites encore plus féeriques. ●



M. Jean-Yves Duclos, député de Québec-Centre, Mmes Catherine Beauregard, présidente de la SDC Maguire, et propriétaire d'Eddy Laurent Chocolatier Belge, Kathleen Bilodeau, directrice générale de la Caisse Desjardins de Sillery-Saint-Louis-de-France, qui est le partenaire principal de l'événement, M. Antoine Letarte, président du conseil d'administration de la Caisse et Brian Aubé, directeur général de la SDC Maguire.

La tournée du Père Noël se poursuivra ensuite chez **Eddy Laurent Chocolatier Belge**, où il sera présent les dimanches 14 et 21 décembre, de 12 h à 16 h. Pour l'occa-



PRIMO

BARBIER

COUPE | BARBE | RASAGE À L'ANCIENNE



3700, rue du Campanile 581.928.4922

25%

CE COUPON VOUS
DONNE 25% DE RABAIS

LORS DE VOTRE PREMIÈRE VISITE
POUR UNE COUPE OU COUPE ET BARBE.



CHRONIQUE ÉCONOMIQUE

Le CNDF : une solution qui dort à nos portes

FRÉDÉRIK BOISVERT
Président et chef de la direction
Chambre de commerce et d'industrie
de Québec • fboisvert@cciquebec.ca

La région de Québec va atteindre un million d'habitants en 2036. D'ici 2051, la Capitale-Nationale connaîtra la plus forte croissance démographique au Québec, avec une hausse de près de 30 %. C'est une excellente nouvelle pour notre économie. Mais cette croissance soulève une question urgente : aurons-nous assez de places dans nos cégeps pour former tous ces nouveaux travailleurs?

La réponse actuelle est non

Notre région est la moins bien desservie du Québec en matière de cégeps publics. Un seul établissement pour 203 000 habitants. Au Saguenay-Lac-Saint-Jean, le ratio est quatre fois meilleur. Et la situation va s'aggraver. Le nombre de jeunes de 0 à 19 ans augmentera de 32 % dans les prochaines décennies.

Déjà, trois de nos quatre cégeps publics débordent. Ils refusent des étudiants faute de places. Pendant ce temps, des infrastructures de qualité restent sous-utilisées dans l'ouest de la région et dans Portneuf. On manque de places d'un côté, on en gaspille de l'autre. Ça n'a pas de sens.

Une solution existe pourtant. Le Campus Notre-Dame-de-Foy, à Saint-Augustin, propose de devenir un cégep public. L'idée mérite qu'on s'y attarde.

Construire un nouveau cégep coûterait des centaines de millions de dollars. Le CNDF, lui, possède déjà des bâtiments capables d'accueillir 2 900 étudiants. Il en compte actuellement 1500. On pourrait donc doubler sa capacité sans construire une seule brique. L'établissement a un corps professoral en place, des programmes reconnus et un taux de réussite de 88 % en première session. Il offre aussi des formations uniques dans l'Est du Québec : thanatologie, mode, sécurité civile.



Frédéric Boisvert, Président et chef de la direction, Chambre de commerce et d'industrie de Québec

Un autre chiffre retient mon attention : 55 % des étudiants du CNDF sont des garçons. Dans un contexte où les jeunes hommes décrochent plus souvent, c'est un atout considérable.

Le vrai danger, c'est l'inaction

Sans nouvelles places, nos jeunes iront étudier à Montréal. L'expérience le démontre : la majorité d'entre eux ne reviennent pas. Ils s'installent là-bas, trouvent un emploi, fondent une famille. Chaque étudiant qui part, c'est un futur travailleur qualifié que nos entreprises perdent.

Nos membres me le répètent chaque semaine : ils peinent à recruter. La pénurie de main-d'œuvre freine leurs projets de croissance. Si on laisse nos jeunes partir faute de places dans nos cégeps, on aggrave le problème. On se tire dans le pied.

Le temps presse. Chaque année perdue, c'est une cohorte de jeunes qui nous échappe. On ne peut pas attendre que la crise éclate pour agir.

La croissance démographique est une chance. Mais une chance ne se transforme en succès que si on s'y prépare. Former notre relève ici, chez nous, c'est le premier pas. La transformation du CNDF en cégep public pourrait être une partie de la solution. Il est temps d'en discuter sérieusement. ●

VENDRE SA PROPRIÉTÉ : COMMENT ÉTABLIR SON PRIX DE VENTE?



MATHIEU J. CARON

Président Groupe MJC
pour Via Capitale Élite - Campanile
mathieu@groupejmjc.com

L'Analyse comparative du marché : une étape incontournable

Avant d'établir un prix de mise en marché, un courtier rigoureux prend le temps de comprendre votre propriété. Deux visites sont nécessaires :

- **Première visite** : dresser un portrait juste de l'état des lieux – forces, faiblesses et particularités.
- **Deuxième visite** : présenter un rapport d'analyse comparative du marché (ACM) complet.

Ce rapport repose sur les **12 derniers mois de ventes** et sur de véritables comparables : **même type** de propriété, **vendues** (et non à vendre) et situées dans le **même secteur** ou un secteur voisin lorsque l'inventaire est limité.

À partir de six critères essentiels, votre courtier établit une valeur réaliste et cohérente, appuyée sur les données actuelles du marché. Voici ces six critères :

1) Le nombre de propriétés vendues par mois

Cet indicateur est crucial : il révèle les **périodes les plus favorables** pour mettre votre propriété en marché. Par exemple, si votre secteur affiche 4 ventes en décembre et 37 ventes en mars, le constat est clair : le marché est nettement plus actif au printemps. L'analyse des ventes des 12 derniers mois offre un portrait réel du rythme du marché et permet d'identifier les moments où **les acheteurs sont les plus nombreux**.

2) Le prix de vente moyen

Cette donnée indique à quel niveau se transigent réellement les propriétés comparables dans votre secteur. Elle permet aussi de **suivre l'évolution des prix** et de repérer les tendances – hausse, stabilité ou baisse.

3) Moyenne de jours sur le marché

Cette analyse compare deux données : **le délai moyen des propriétés à vendre et celui des**

propriétés vendues. Ces informations permettent d'établir un prix aligné sur vos objectifs : vente rapide, délai typique du secteur ou stratégie plus ambitieuse. La valeur retenue dépendra aussi de votre horizon de temps et bien sûr la stratégie de mise en marché établie.

4) Les ventes comparables

Aucune propriété n'est parfaitement identique à une autre. L'objectif n'est donc pas de multiplier les ressemblances, mais de cibler **les caractéristiques qui ont réellement un impact sur la valeur**. L'expertise du courtier est essentielle : il doit prioriser, évaluer et chiffrer chaque différence en s'appuyant sur ses connaissances du marché et sur un répertoire des coûts résidentiels. Une bonne analyse ne se limite pas à comparer des propriétés semblables – elle isole les éléments déterminants pour établir une valeur juste.

5) L'ajustement de marché

Les comparables sont essentiels, mais **le facteur temps** l'est tout autant. Le marché évolue constamment, et une propriété vendue il y a quelques mois ne reflète plus toujours la réalité actuelle. Chaque mois, l'Association professionnelle des courtiers immobiliers du Québec (APCIQ) publie des données détaillées – ventes, inscriptions, prix et délai des ventes qui permettent de mesurer l'évolution du marché et d'ajuster les comparables. Par exemple, une unifamiliale à Sainte-Foy affiche aujourd'hui une hausse d'environ 16 % par rapport à novembre 2024 ; ignorer cet écart mènerait à une sous-évaluation. **L'analyse temporelle est donc indispensable pour établir une valeur marchande** qui reflète le marché d'aujourd'hui, et non celui d'hier.

6) Les propriétés en vigueur

Même si elles ne figurent pas dans le rapport, les propriétés en vigueur sont analysées quelques jours avant la mise en marché. Cela permet d'évaluer la compétition réelle et, au besoin, d'ajuster la stratégie ou le prix pour bien vous positionner.

Vous souhaitez connaître la valeur de votre propriété?

Décembre est idéal pour préparer votre mise en marché. Pour une première rencontre, contactez-moi au **418 802-0871**.

Vous pouvez aussi débiter votre évaluation gratuite en moins de 3 minutes en visitant : groupejmjc.com/estimation-immobiliere-en-ligne

AU NOM DE TOUTE L'ÉQUIPE, NOUS VOUS SOUHAITONS DE JOYEUSES FÊTES!

Maud Aubert devient présidente de l'Association des gens d'affaires du Campanile

YVON GIROUX

redaction@journaldequartier.ca

L'élection de Jean-Luc Lavoie, à titre de conseiller municipal du district de la Pointe-de-Sainte-Foy, a entraîné sa démission de l'Association des gens d'affaires du Campanile. Le conseil d'administration a désigné Maud Aubert à titre de présidente de l'association à la suite de l'assemblée générale annuelle qui s'est déroulée le 12 novembre dernier.

Madame Aubert était trésorière depuis juin 2023 au sein de l'organisation et est présentement pharmacienne-propriétaire du Brunet du Campanile en compagnie de ses associés Jean-François Boulanger et François Frédéric Dubois. « C'est avec un grand enthousiasme et une profonde gratitude que j'assume aujourd'hui la présidence de notre association. En tant que nouvelle présidente, ma vision est claire : propulser la dynamisation de notre artère commerciale, ensemble. » Mentionne la nouvelle présidente Maud Aubert. ●



Maud Aubert, nouvelle présidente de l'Association des gens d'affaires du Campanile.



La livraison du BONHEUR



Disons merci à nos précieux brigadiers scolaires

Du 17 novembre au 12 décembre 2025, Solidarité familles Sécurité routière réalise avec fierté sa 8^e édition de *La Livraison du bonheur*. Celle-ci est l'occasion d'exprimer notre reconnaissance aux brigadiers et brigadières scolaires de la région de Québec en leur remettant un cadeau gourmand. Beau temps mauvais temps, ces personnes dévouées occupent un rôle clé dans la sécurité de nos enfants autour des écoles.

La *Livraison du bonheur* : notre façon de remercier nos précieux brigadiers scolaires.

Un projet de :

Présenté par :



Une exposition réussie pour l'Atelier d'aquarelle de Québec

YVON GIROUX
redaction@journaldequartier.ca

L'exposition annuelle de l'Atelier d'aquarelle de Québec (AAQ), tenue la fin de semaine dernière au Domaine de Maize-rets, a connu un succès retentissant. Plus de 400 personnes se sont déplacées pour rencontrer les aquarellistes et découvrir leurs créations.

Lors du vernissage, sous la présidence d'honneur de l'aquarelliste Carl Coulombe, les artistes attendaient fébrilement les résultats du concours. Le prix or Olivier-Toupin catégorie professionnelle a été remis à Ginette Bergeron pour son œuvre Turquoise. Le prix or Olivier-Toupin catégorie amateur a été décerné à Sylvie Myrand pour son aquarelle Pot vert et fleurs violettes. Chantal Bilodeau a remporté le prix argent Esther-Maresso-Langlois pour son œuvre La petite cabane.

De nombreux visiteurs ont assisté avec enthousiasme aux démonstrations de Jacques Hébert et de Carl Coulombe, des aquarellistes de renom. Certains amateurs d'art ont pu s'initier aux plaisirs de l'aquarelle avec l'activité « Peindre à quatre mains ». Le fournisseur de produits d'art et partenaire de l'AAQ, Pin-So, présentait une sélection produits liés à l'aquarelle.

Durant toute l'exposition, les visiteurs ont été invités à voter pour leur coup de cœur. À la clôture de l'événement, Carl Coulombe a dévoilé l'œuvre ayant obtenu le plus de

votes du public : l'aquarelle Entre ciel et brume de Micheline Morneau. Il a aussi annoncé le gagnant du tirage pour la giclée de l'aquarelle Ma vieille branche d'Olivier, portrait d'Olivier Toupin peint par Norbert Lemire, offert à un membre de l'AAQ.

Pour devenir membre de l'Atelier d'aquarelle de Québec, visitez le site Web de l'AAQ : www.atelieraquarellequebec.org/copie-de-formulaire-membres.



Sylvie Myrand a gagné le prix or Olivier-Toupin catégorie amateur pour son aquarelle Pot vert et fleurs violettes.



Ginette Bergeron s'est mérité le prix or Olivier-Toupin catégorie professionnelle pour son œuvre Turquoise.

La Société musicale St-Augustin-de-Desmaures vous invite à un concert de l'Harmonie St-Augustin le 14 décembre


YVON GIROUX
redaction@journaldequartier.ca

La Société musicale St-Augustin-de-Desmaures vous invite à assister à un concert de l'Harmonie St-Augustin le dimanche 14 décembre à 14 h 30 en l'église St-Augustin.

L'Harmonie y présentera des pièces de Noël. Participation en 2e partie de la Chorale Allegro de Pont-Rouge qui sera accompagnée de l'harmonie. Coût d'entrée : 15 \$, 15 ans et moins gratuit, billets à l'entrée, aucune réservation. Billets en vente auprès des membres et à l'entrée le jour du concert. Info : Tél : 581 995-7790. ●



Un concert de l'Harmonie St-Augustin le dimanche 14 décembre à 14 h 30 en l'église St-Augustin.



**SERVICES DE NETTOYAGE
CELÓN**


**SERVICE IMPECCABLE
RÉSULTATS VISIBLES!**

Spécialistes en nettoyage résidentiel, commercial et industriel.
Des services adaptés à vos besoins.

NOS SERVICES:

- ✓ Entretien ménage résidentiel
- ✓ Entretien Régulier
- ✓ Nettoyage Commercial
- ✓ Entretien Occasionnel

CONTACTEZ-NOUS



✉ estelacelon20@gmail.com

📍 Québec et environs

Blouin Avocats inaugure ses nouveaux bureaux à Québec

YVON GIROUX
redaction@journaldequartier.ca

Blouin Avocats, cabinet spécialisé en droit de l'immigration et du travail, inaugurerait récemment ses nouveaux bureaux au 2825, boulevard Laurier, à Québec, dans l'ancien Presse Café du complexe Jules-Dallaire. Cette nouvelle adresse marque une étape importante pour Me Soraya Blouin, jeune avocate de 26 ans, dont la mission est claire : rendre le droit plus humain, accessible et inclusif.

Plus qu'un simple déménagement, il s'agit d'un véritable lieu d'ancrage communautaire où l'on défend les droits des personnes immigrantes, où l'on vulgarise un domaine souvent complexe et où l'on bâtit des ponts entre les cultures, déclare Me Blouin.

À l'occasion de cette inauguration, Me Blouin annonce également son intention de mettre sur pied un partenariat structurant avec le Service d'orientation et d'intégration des immigrants au travail (SOIT) pour la création d'une Clinique ju-

ridique destinée aux nouveaux arrivants, travailleurs étrangers et familles immigrantes.

Cette initiative mensuelle offrira, chaque premier mercredi du mois, une séance d'information gratuite suivie d'une période d'échange avec les équipes du cabinet et de SOIT. Les thèmes abordent les droits liés à l'immigration, au travail et à l'intégration. Les rencontres se tiendront en alternance dans les locaux de SOIT et de Blouin Avocats, sur inscription, afin d'assurer un accompagnement personnalisé.

« Mon objectif a toujours été clair : défendre les droits des personnes immigrantes et rendre le droit compréhensible pour tous. Ces nouveaux bureaux nous permettront d'accueillir nos clients dans un espace à notre image et de créer encore plus de contenu éducatif. Avec la Clinique juridique, nous voulons offrir un lieu d'écoute, d'échanges et de conseils pratiques, tout en illustrant notre enga-

gement concret auprès de la communauté », souligne Me Soraya Blouin, fondatrice du cabinet.

De son côté, Nadège Joassaint, directrice générale du SOIT, salue la volonté du cabinet de développer des initiatives qui favorisent l'accès à l'information juridique : « L'accès à une information claire et adaptée est un levier essentiel pour favoriser l'intégration et l'autonomie des personnes immigrantes. Nous accueillons positivement les démarches visant à renforcer cet accès et suivrons avec intérêt l'évolution de ce projet, qui permettra de répondre à un besoin bien réel. »

Issue d'une double culture marocaine et québécoise, Soraya Blouin incarne cette vision d'un Québec inclusif. Après ses études au Collège Jésus-Marie de Sillery puis à la Faculté de droit, elle fonde son cabinet en 2023. Depuis, elle accompagne des centaines de clients dans leurs démarches pour s'établir, travailler et s'épanouir au Québec. ●

La 3^e édition du Campanile s'illumine se passe par une journée froide



Mathieu J. Caron, vice-président de l'Association des gens d'affaires du Campanile, Jean-Luc Lavoie, nouveau conseiller municipal du district de la Pointe-de-Sainte-Foy, Rébeka Laflame, chargée de projets à l'Agence 714, Maie Caron, vice-présidente de la Caisse de Sainte-Foy. Devant, la députée de Louis-Hébert, Mme Geneviève Guilbaut.

YVON GIROUX
redaction@journaldequartier.ca

Le Campanile s'illumine demeure toujours populaire auprès de la population, et malgré le froid de nombreux visiteurs ont répondu à l'appel le 29 novembre dernier. L'événement représente un moment fort de l'Association des gens d'affaires du Campanile.

Au programme de cette année, notons, l'atelier de bougie parfumée dans le

commerce de Beau&Bon, chocolat chaud IGA Coop Ste-Foy offert par la Caisse Desjardins de Sainte-Foy, zone chaleureuse par la Caisse, activités dans le Campanile (jeux de société, bricolage) avec les Loisirs Saint-Benoît, la Gamik Vocale, écriture de lettres au père Noël, animation sportive avec la brigade pour les Jeux du Canada 2027 à Québec, jeux gonflables et parcours de course, jeux de précision pour les petits et les grands, présence du père Noël, activité créative avec le Musée Ambulant, zone 0-5 ans. ●

Succès de l'événement Le Campanile fête l'Halloween

YVON GIROUX
redaction@journaldequartier.ca

L'événement Le Campanile fête l'Halloween, cette année sous la thématique de la magie, a de nouveau un très grand succès de participation. Assurément près de 1500 personnes ont répondu à l'invitation de l'Association des gens d'affaires du Campanile et de l'Agence 714.

Au programme : Maquillage, bricolage, fabrique ta propre baguette magique, comme un vrai sorcier, jeux gonflables à thématique Halloween, École de cirque de Québec, quiz sur les illusions d'optique, Centre visuel du Campanile, Photomaton, prends la pose avec ta baguette et ton chapeau de sorcier et évidemment des bouchées des restaurateurs du secteur. ●



Rébeka Laflame, chargée de projets à l'Agence 714, Martin Leclerc, directeur général de la Caisse Desjardins de Sainte-Foy, Louis Babineau, administrateur à la Caisse Desjardins de Sainte-Foy, l'honorable Joël Lightbound, ministre de la Transformation du gouvernement, des Travaux publics et de l'Approvisionnement, Lieutenant du Québec et député de Louis-Hébert, Anne Corriveau, ancienne conseillère municipale du district de la Pointe-de-Sainte-Foy, Bruno Marchand, maire de Québec, Jean-Luc Lavoie, nouveau conseiller municipal du district de la Pointe-de-Sainte-Foy et Maud Aubert, nouvelle présidente de l'Association des gens d'affaires du Campanile.

La part de Dieu 2025

*Merci d'avance
pour votre générosité!*

Chers paroissiens
et chères paroissiennes,

L'arrivée de l'automne marque le lancement de l'édition 2025 de notre campagne de financement appelée **Part de Dieu**. Cette saison est également le commencement d'une nouvelle année pastorale. Déjà, les activités de la paroisse ont repris à plusieurs niveaux, que ce soit social, communautaire ou pastoral.

Chaque année, la paroisse fait face à des défis financiers. C'est pour cette raison que nous vous sollicitons dans le cadre de cette campagne de financement dont l'objectif, cette année, est de **200 000 \$**, ce qui représente une **aide essentielle pour assurer la pérennité de nos services**. Comme vous le savez, la paroisse n'est pas uniquement un regroupement de bâtiments. Elle est une main tendue à tous dans les diverses situations de la vie. Les locaux de la paroisse abritent plusieurs **organismes et groupes de soutien qui viennent en aide aux personnes en situation de vulnérabilité**, comme la **Saint-Vincent-de-Paul**, le **Comité d'accueil aux réfugiés** et **La halte Saint-Joseph**. Nous sommes aussi présents pour tous les paroissiens et paroissiennes dans des moments comme les **baptêmes, mariages et funérailles**, en plus d'offrir un **accompagnement spirituel** aux personnes malades et en fin de vie.

Notre-Dame-de-Foy a un impact réel dans nos différentes communautés, non seulement pour les personnes dans le besoin, mais aussi pour les jeunes, les couples, les familles et les communautés culturelles. Nous avons donc besoin de votre contribution pour faire face à tous ces défis de plus en plus grandissants!

Nous vous remercions d'avance
pour votre générosité,

MES COORDONNÉES (Écrire lisiblement en lettres majuscules)

Nom: _____

Adresse: _____

Ville: _____ Code postal: _____ Téléphone: (_____) _____

VOICI MON DON: 100 \$ 200 \$ 500 \$ AUTRE _____ \$

JE DÉSIRE PAYER PAR: CHÈQUE (À l'ordre de la Fabrique Notre-Dame-de-Foy)

CARTE DE CRÉDIT: Visa MasterCard

PART DE DIEU 2025
Merci de votre don.

Numéro de la carte: _____ Date d'expiration: _____ / _____
MOIS ANNEE CODE DE SÉCURITÉ

Signature: _____

Je désire un reçu pour l'impôt: Oui Non Si oui: Par courriel (Écrire votre courriel ci-dessous) Par la poste

Courriel: _____



PAROISSE
NOTRE-DAME-DE-FOY

Vous pouvez faire parvenir votre don :

- par la poste, avec l'enveloppe utilisée pour cet envoi;
- en vous présentant au secrétariat de la paroisse: 3420, rue Chambeau;
- par carte de crédit en téléphonant au 418 653-9575;
- par virement Interac à l'adresse courriel suivante: **macontribution@paroissendf.com** Veuillez poser la question suivante en préparant votre virement: « **Combien font cinq fois dix ?** » et veuillez indiquer « **cinquante** » comme réponse;
- en déposant l'enveloppe lors de la quête du dimanche;
- par paiement en ligne : www.paroissendf.com ou en scannant le code QR ci-dessous.



Savez-vous reconnaître si vous habitez l'un des secteurs de l'ancienne ville de Sainte-Foy ?

EMMANUEL RICEPUTI-RÉMILLARD
Société d'histoire de Sainte-Foy

La réponse se trouve parfois juste sous vos yeux : l'odonyme « le panneau indiquant le nom de votre rue » vous offre un indice simple et très révélateur. Dans les secteurs issus de l'ex-ville de Sainte-Foy, ces panneaux sont de couleur verte. Ce détail visuel, bien souvent ignoré, permet pourtant de distinguer d'un coup d'œil les limites historiques du territoire.

Quartier du Cap-Rouge : un quartier administratif, deux histoires municipales

Pour commencer, il importe de rappeler que tous les citoyens qui habitent dans les limites actuelles du quartier du Cap-Rouge « tel que défini par la Ville de Québec » sont effectivement des résidents de ce quartier administratif. Toutefois, sur le plan historique, vous n'êtes pas tous des citoyens de Cap-Rouge.

Avant les fusions municipales, le territoire aujourd'hui appelé « quartier du Cap-Rouge » était partagé entre deux anciennes municipalités distinctes :

- L'ancienne ville de Cap-Rouge,
- L'ancienne ville de Sainte-Foy.

Cette frontière historique subsiste encore dans le paysage, dans la toponymie, dans le patrimoine et... sur vos panneaux de rue.

Ainsi, selon l'endroit exact où vous habitez dans le quartier, votre identité historique peut être fidéenne (Sainte-Foy) ou carougeoise (Cap-Rouge).

Êtes-vous un citoyen de Sainte-Foy... ou de Cap-Rouge ?

Certaines zones du quartier du Cap-Rouge appartenaient autrefois à l'ex-ville de Sainte-Foy. Si vous résidez dans l'un des secteurs suivants, vous êtes donc historiquement fidéen :

- Les Sources,
- Le Faubourg du Cap,
- Le Domaine de l'Érable-Rouge,
- Le Domaine Le Gendre.

Ces secteurs, bien qu'intégrés aujourd'hui au quartier administratif du Cap-Rouge, relèvent entièrement de l'héritage de Sainte-Foy. Les habitants de ces zones font donc partie du « Cap-Rouge » actuel, mais ils n'appartiennent pas au « vrai » Cap-Rouge historique.

L'autre portion du quartier « comprenant le noyau villageois, les secteurs plus anciens ainsi que les zones traditionnellement associées à la falaise, au Vieux Cap-Rouge et au littoral » correspond au véritable Cap-Rouge historique. Les résidents de ces secteurs sont, eux, des carougeois.

Cette distinction, bien que parfois subtile, est essentielle pour comprendre l'évolution du territoire et l'identité de chaque secteur.



La réponse se trouve parfois juste sous vos yeux : l'odonyme « le panneau indiquant le nom de votre rue » vous offre un indice simple et très révélateur.

Et pour Sillery ?

La situation du quartier de Sillery est tout aussi simple à comprendre. Le sud-ouest de l'actuel quartier couvre des portions des quartiers fidéens historiques de Saint-Yves (en majorité) et de Saint-Louis-de-France (partiellement). Les résidents de ces secteurs, bien que desservis par le conseil de quartier de Sillery, relèvent également de l'héritage de Sainte-Foy.

Pourquoi rappeler ces nuances aujourd'hui ?

Depuis les fusions municipales de 2002, les repères identitaires de plusieurs quartiers se sont dilués. Avec le temps, certaines entreprises, annonces publicitaires ou panneaux directionnels ont contribué « souvent sans mauvaise intention » à brouiller davantage la compréhension des frontières historiques.

Or, pour la Société d'histoire de Sainte-Foy comme pour plusieurs passionnés de patrimoine, il est important de continuer à faire vivre la mémoire des anciennes municipalités. Cela permet non seulement de préserver un héritage, mais aussi de mieux comprendre l'évolution du territoire, la diversité des identités locales et les particularités de chaque secteur.

Rappeler ces distinctions, ce n'est pas diviser : c'est éclairer, informer et honorer l'histoire.

Comment savoir dans quel secteur historique vous habitez ?

Voici quelques repères simples et concrets que vous pouvez utiliser au quotidien pour situer votre domicile du point de vue historique :

1. La couleur de votre panneau de rue (odonyme)

- **Panneau vert** : vous habitez dans un secteur issu de l'ancienne ville de Sainte-Foy.
- **Panneau blanc, blanc bordé de noir ou blanc avec écriture bleutée et blason de Cap-Rouge** : vous êtes sur le territoire historique de Cap-Rouge.
- **Panneau bleu et argenté marqué du nom « Sillery »** : vous êtes sur le territoire historique de Sillery.

Ce code visuel est probablement le plus simple et le plus fiable pour tout résident.

2. Le code postal

Bien qu'il s'agisse d'un critère administratif moderne qui ne reflète pas parfaitement les anciennes frontières, il demeure un bon indicateur général :

- G1X et G1W = secteurs associés à Sainte-Foy
- G1Y = secteurs associés à Cap-Rouge
- G1T et G1S (en partie) = secteurs associés à Sillery

Si votre code postal commence par l'une de ces combinaisons, vous avez déjà un bon indice sur votre rattachement historique.

En conclusion

Les quartiers actuels du Cap-Rouge et de Sillery sont des territoires riches, complexes et passionnants, marqués par des héritages municipaux différents mais complémentaires. Comprendre où l'on se situe dans cette histoire aide à mieux apprécier l'évolution du paysage urbain et les racines des communautés qui y vivent depuis longtemps.

En tant que cartographe et administrateur de la Société d'histoire de Sainte-Foy, je crois essentiel de maintenir vivante cette connaissance, afin que les citoyens puissent se reconnaître dans leur histoire locale et la transmettre à leur tour. ●

AVIS DE CLÔTURE D'INVENTAIRE

Prenez avis que **Ronald McCormick** en son vivant résidant au 835, rue Grandjean #102, Québec G1X4E5 est décédé le 26 novembre 2022.

Conformément à la loi, cet inventaire peut être consulté par les intéressés (au sens de la loi) sur rendez vous auprès de Patricia Bujold, liquidatrice, au 763, rue Beaugé, Québec G1V3J3
Téléphone: 418-657-5351

Deuxième partie

Noël Brulart de Sillery (1577-1640) : vie, engagements et héritage missionnaire

J. LOUIS VALLÉE

Société d'histoire de Sillery
Collaboration spéciale
shs@oricom.ca

Postérité et reconnaissance

La postérité de Noël Brulart se manifeste principalement au Québec. L'ancienne ville de Sillery, fondée sur le site de la mission, porte son nom. En 1956, un monument en son honneur est érigé devant l'hôtel de ville de Sillery. Il est plus tard transféré sur l'avenue du Chanoine-Morel, près du Centre communautaire Noël-Brulart, où il rappelle le rôle fondateur du donateur dans l'histoire locale.

Le quartier Sillery a également été jumelé au village de Sillery en Champagne, en France, ce qui souligne la mémoire transatlantique du nom et le lien historique entre le mécénat de Noël Brulart et ses racines françaises. Aujourd'hui, le quartier fait

partie de l'arrondissement Sainte-Foy-Sillery-Cap-Rouge à Québec, intégré à la ville de Québec depuis 2002.

Héritage culturel et naturel

L'influence de Noël Brulart ne se limite pas à l'aspect religieux. Son soutien à la mission et aux établissements religieux contribue indirectement à la préservation et à l'aménagement de territoires aujourd'hui considérés comme patrimoniaux. Les grands domaines des Jésuites et du Séminaire de Québec, ainsi que les espaces verts du plateau de Sillery, sont aujourd'hui des témoins de cette époque. Ils ont été en partie intégrés dans des communautés religieuses et sont partiellement protégés de l'urbanisation, reflétant un héritage mêlant patrimoine naturel et spirituel.

Noël Brulart de Sillery incarne l'exemple d'un noble européen du XVII^e siècle qui choisit la foi et la charité sur la carrière

politique et militaire. Sa vie illustre la transition d'une existence mondaine à un engagement spirituel concret et durable.

Grâce à son don pour la mission Saint-Joseph, il est directement lié à la fondation du village et de la paroisse de Sillery au Québec, ainsi qu'à la formation de la première communauté chrétienne autochtone dans la région. En France, ses contributions aux monastères et institutions religieuses traduisent le même souci de servir et de soutenir les œuvres charitables.

Son nom, perpétué dans la toponymie, les monuments et le jumelage transatlantique, témoigne de la portée historique et culturelle de son action. Plus de 375 ans après son geste missionnaire, l'influence de Noël Brulart reste visible, que ce soit à travers les communautés, le patrimoine bâti ou les espaces naturels préservés. Il mérite ainsi pleinement la place de figure historique majeure, reconnue pour son engagement



Noël Brulart de Sillery est une figure marquante du début du XVII^e siècle français, reconnu pour avoir quitté une carrière diplomatique et une vie noble confortable afin de se consacrer à la spiritualité et au mécénat religieux.

spirituel et son mécénat éclairé, au cœur de l'histoire de Sillery et de la Nouvelle-France. ●

Là où tout a commencé : les secrets du site Cartier-Roberval

JEAN-SIMON RHÉAUME

Société historique de Cap-Rouge
Collaboration spéciale
Shcr.qc.ca

Le secteur de Cap-Rouge contient plusieurs éléments patrimoniaux fascinants qui constituent l'essentiel de la richesse du quartier. Le plus significatif d'entre eux est sans doute le site archéologique Cartier-Roberval, lieu où a été fondée la première colonie européenne de l'histoire du Canada. L'établissement même a été créé en 1541 par Jacques Cartier sous le nom de Charlesbourg-Royal. Après la défection de Cartier et la prise en charge de la colonie par Jean-François de la Rocque, sieur de Roberval, le site fut renommé France-Roy.

En 1543, après deux ans d'occupation, les colons français furent obligés d'abandonner définitivement l'établissement. Certains pensent que c'est à cause du manque d'appui financier et d'ambition de la part de la couronne française, d'autres le rappel de Roberval à cause du conflit avec les Espagnols. La majorité des matériaux et biens précieux présents sur le site furent rapatriés lors du départ des colons,

ne laissant que les ruines des différentes structures de fondation et quelques objets épars sur le terrain.

Plus d'un siècle plus tard, vers 1650, les premières seigneuries furent concédées autour du territoire qu'avait jadis occupé la colonie de Cartier-Roberval et les premiers colons paysans s'y installèrent. À cette époque, les ruines de l'ancienne colonie française n'étaient pas encore ensevelies sous le sol, et plusieurs habitants de l'époque ont probablement pu observer certains de ses vestiges. Le témoignage des premiers censitaires, en plus des descriptions faites par Cartier dans ses récits, a probablement contribué aux soupçons de l'époque quant à l'emplacement précis de cette ancienne colonie.

Les premières mentions concrètes de potentielles ruines sur le site n'apparurent qu'au XIX^e siècle, précisément en 1834, lorsque l'historien britannique Alfred Hawkins y recensa la présence de boulets de canon, de vestiges de pierre et de sillons de labour, apparus au cours de différents travaux d'aménagement de la villa familiale d'Henry et de William Atkinson. La présence de ruines est aussi suggérée en 1846 par le notaire Archibald Campbell sur les plans de la villa qui venait

d'être mise en vente. Il y fait référence à la présence de deux monticules, dont un portant la mention Jacques Cartier's fort.

Les premières fouilles officielles ne se feront toutefois que dans les années 1950, sans découverte concrète. Les recherches continueront dans les décennies suivantes, s'intensifiant dans les années 1980, mais toujours sans résultat significatif.

Finalement, le 18 octobre 2005, lors d'une opération d'inventaire archéologique dirigée par l'archéologue et préhistorien Yves Chrétien, les vestiges furent enfin découverts. Devant l'importance de cette trouvaille, qui datait de plus de 462 ans à l'époque, le gouvernement, par l'entremise de la Commission de la capitale nationale du Québec, lança un vaste programme de fouilles archéologiques afin de protéger ce lieu historique unique et de permettre aux générations actuelles et futures d'en bénéficier pleinement.

En 2018, soit treize ans après la découverte, un projet ambitieux permit la création d'un parcours d'interprétation, la construction d'un bâtiment d'accueil et l'aménagement d'une passerelle d'observation offrant un point de vue panoramique sur le site, le fleuve Saint-Laurent



Si vous désirez lire les résultats des fouilles du site, la Société historique de Cap-Rouge a publié Le premier chapitre de l'histoire du Québec par les archéologues qui ont conduit les fouilles de 2006 à 2010, Gilles Samson et Richard Fiset. Livre disponible au

et l'embouchure de la rivière du Cap Rouge. Ce fut la naissance officielle du site Cartier-Roberval, un lieu qui n'exploite à ce jour qu'une minime partie de son potentiel et qui nous cache encore de nombreux secrets. À quand les fouilles?

• Si vous désirez lire les résultats des fouilles du site, la Société historique de Cap-Rouge a publié Le premier chapitre de l'histoire du Québec par les archéologues qui ont conduit les fouilles de 2006 à 2010, Gilles Samson et Richard Fiset. Livre disponible au local sur RV 418 658-6380. ●

Chronique Vin



LUC LESCARBEAU
info@luclescarbeau.com

LESCARBEAU
vins & événements

Bonjour chers lecteurs. Il est toujours intéressant de savourer un verre de porto en cette période des Fêtes devant un bon feu de foyer. Le porto est un vin qu'on appelle « fortifié » provenant du Portugal, principalement de la ville de Porto. Il est divisé en 5 catégories : ruby, tawny, colheita, LBV et vintage. Quand l'année a été exceptionnelle, des tawnys millésimés sont appelés « colheitas ». Mais c'est un assemblage de plusieurs années qui fait la moyenne d'âge de la mention des années passées en barriques.

Peut-on conserver le porto après avoir ouvert la bouteille? Seuls les tawnys et les colheitas le peuvent. Voici un petit truc pour s'en rappeler : si le bouchon comporte une capsule en plastique accompagné de liège, on peut le conserver après l'ouverture et sans délai.

Je vous laisse sur mes coups de cœur et vous souhaite un joyeux temps des Fêtes!

Voici mes coups de cœur du mois de décembre :

Saintly The Good Sauvignon Blanc

Code SAQ 15572132 - 19,95\$

C'est une sainteté comme le dit bien son nom. Ce nouveau vin blanc de la péninsule du Niagara (Ontario) est maintenant sur les tablettes de la SAQ. Un 100 % Sauvignon avec un taux d'alcool de 12,5 %. Couleur d'un jaune doré brillant. Bien sec et bien équilibré avec une bonne acidité et des arômes d'agrumes discrets. Un excellent vin blanc très digeste et agréable. Idéal en apéro avec des petites bouchées ou des fruits de mer.



Caprili Ilex Toscana 2024

Code SAQ 13942929 - 18\$

J'avais déjà dégusté ce délicieux vin toscan en 2021. En magasinant la semaine dernière, j'ai réalisé que le nouveau millésime 2024 est de retour sur les tablettes de la SAQ. Cette trouvaille est d'un excellent rapport qualité-prix. Un bon sangiovese à 100 % provenant de la commune de Montalcino en Toscane. Belle couleur rouge cerise, vive et éclatante. Des arômes de fruits mûrs, de cerise et de fleurs. Bouche ample et bien présente. Un vin de caractère et de qualité; d'ici quelques années, il sera encore plus mature et va bien se bonifier. Actuellement, il est idéal avec des pâtes en sauce tomate, de la pizza ou une pièce de viande.



Feist Colheita 2003

Code SAQ 11685519 - 50 \$

Ce millésime 2003 a été mis en bouteille en 2023. Il est donc vieux de 20 ans francs. De plus, quand il est ouvert, il peut se conserver plusieurs mois. Il est produit à partir de raisins récoltés dans une seule année exceptionnelle. Le mot « colheita » signifie « récolte » en portugais. Un porto riche de couleur rouge brique, légèrement brune et or à la fois. Des arômes de fruits secs, de noix et d'épices se mélangeant avec des notes de bois et de vanille, créant un bouquet unique. Du velours en bouche, qui remplit bien avec élégance et une multitude de saveurs. Il est parfait avec des fromages, des desserts du temps des Fêtes et de petits chocolats fins.



Pour plus de suggestions de vins et de sujets vinicoles, consultez Les trouvailles de Luc sur

www.luclescarbeau.com

BONNE DÉGUSTATION!

Crédits photos : SAQ

SPORTS

L'équipe de cross-country des Dynamiques championne canadienne et Xavier St-Onge meilleur athlète masculin du Canada

YVON GIROUX
redaction@journaldequartier.ca

Le Cégep de Sainte-Foy vient d'annoncer la victoire de son équipe de cross-country des Dynamiques, qui a remporté le titre prestigieux de championne canadienne en équipe mixte lors des Championnats canadiens collégiaux. Les Dynamiques reprennent ainsi le titre national qu'ils avaient déjà remporté en 2023.

Chez les hommes, les Dynamiques ont offert une prestation dominante du début à la fin. Grâce à un travail d'équipe exemplaire, ils ont décroché la médaille d'or à l'épreuve par équipe. Mené par Xavier St-Onge, qui a aussi franchi la ligne d'arrivée en première position, le groupe a brillé à tous les niveaux. St-Onge a donc été couronné meilleur athlète masculin au Canada. Ses coéquipiers Francis Bouffard (4^e) et Antonin Savignac (8^e) ont également contribué à ce triomphe, permettant à tous trois d'obtenir une place sur l'équipe pancanadienne.

Du côté féminin, les Dynamiques ont également livré une performance inspirante, montant sur la troisième marche du podium



Xavier St-Onge, qui a aussi franchi la ligne d'arrivée en première position, a été couronné meilleur athlète masculin au Canada.

à l'épreuve par équipe, et ce, pour une deuxième année consécutive. En individuel, Stéphanie Gilbert et Camille Martel se sont distinguées en terminant parmi les quinze meilleures coureuses du championnat. ●



Le Cégep de Sainte-Foy vient d'annoncer la victoire de son équipe de cross-country des Dynamiques, qui a remporté le titre prestigieux de championne canadienne en équipe mixte lors des Championnats canadiens collégiaux.

SPORTS

Près de 150 cadets relèvent le défi de la course patrouille à Valcartier !



Photo de groupe de l'ensemble des cadets et cadettes présents lors de la compétition.

YVON GIROUX

redaction@journaldequartier.ca

Le Centre de biathlon Myriam Bédard, situé sur la base militaire de Valcartier, a accueilli récemment la course patrouille réunissant les cadets des différents Corps de cadets de la ville de Québec. Pour cette compétition, près de 150 cadets étaient au rendez-vous.

La course patrouille est une discipline combinant la course à pied et le tir de précision, offrant un excellent entraînement en vue des compétitions de biathlon. Les cadets, regroupés en équipes de trois, doivent rester ensemble tout au long du parcours. La compétition débute et se termine au champ de tir. Au total, les participants parcourent trois km et effectuent quatre passages au pas de tir.



Une équipe de la catégorie fille présent sur le site de tir durant la course.

Au-delà de la performance sportive, cette activité met de l'avant des valeurs essentielles telles que le travail d'équipe, l'entraide et la motivation. Chaque équipe doit collaborer étroitement pour franchir les défis du parcours, démontrant que la réussite repose autant sur la cohésion que sur les aptitudes individuelles.

« Ce qui m'a le plus marqué, c'est l'esprit d'équipe. On s'encourageait tout le long et ça nous a vraiment aidés à finir la course », a confié un cadet participant.

Les jeunes intéressés peuvent se joindre à l'un des corps de cadets de la ville de Québec et découvrir tout ce que ce monde peut offrir : action, formation, esprit d'équipe... et des souvenirs inoubliables !

Pour les rejoindre : www.canada.ca/devenir-cadet ●



Une équipe de la catégorie junior garçon après leur course.

En mode projet? On est en mode solution.



Prêts et marges de crédit personnels

Nous sommes là pour vous aider à trouver une solution de financement pour donner vie à vos idées.

Parlez-en à un(e) conseiller(-ère).



Les prêts et financements sont sous réserve de l'approbation du crédit par Desjardins. Certaines conditions d'exclusion et limitations peuvent s'appliquer. Les prêts et financements sont offerts en fonction de vos besoins. Consultez un conseiller ou une conseillère Desjardins afin de déterminer ceux qui vous conviennent.

Le Campus Notre-Dame-de-Foy passe à l'attaque avec le flag football féminin

YVON GIROUX

redaction@journaldequartier.ca

Le Campus Notre-Dame-de-Foy (CNDF) passe au niveau supérieur en lançant son équipe féminine de flag football, qui fera ses débuts à l'automne 2026. L'ajout, l'été dernier, d'un volet flag football féminin aux Camps Notre-Dame destinés aux jeunes de 12 à 17 ans annonçait déjà la direction que prenait le CNDF devant la popularité croissante de ce sport.

Selon le RSEQ, près de 7000 élèves et étudiants-athlètes pratiquaient le flag football en 2025, dont seulement 260 au niveau collégial. Le CNDF saisit donc l'occasion d'offrir à ces jeunes la possibilité de poursuivre leur passion. D'autant plus qu'avec l'arrivée du flag football féminin aux Jeux olympiques de Los Angeles 2028, l'intérêt pour ce sport ne fera que croître.

« Après avoir implanté les programmes d'excellence comme le football et le rugby féminin, il nous semblait naturel d'en faire autant avec le flag football », souligne Pascal Masson, directeur du développement institutionnel. « Grâce à nos installations – le Stade Leclerc (intérieur) et le stade des Anciens (extérieur), tous deux dotés d'une surface synthétique – et au soutien de notre équipe de réussite scolaire, nous croyons que le CNDF deviendra un lieu recherché pour les filles souhaitant évoluer vers l'élite. »

Pour concrétiser cette vision, le Campus a récemment nommé Alex Duff comme premier entraîneur-chef. « Je suis très heureux de prendre les rênes de cette nouvelle équipe. Ayant porté les couleurs du Notre-Dame au collégial, je sais à quel point le CNDF investit pour attirer les meilleurs athlètes au Québec. Mon expérience au flag football, au football – notamment chez le Rouge et Or – ainsi

que mes études en intervention sportive me donnent un solide bagage à transmettre aux joueuses. »

Les joueuses retenues à la suite des sélections qui auront lieu en février prendront part à quatre tournois l'automne prochain et s'entraîneront de deux à quatre fois par semaine le reste de l'année. Elles bénéficieront des mêmes avantages que les athlètes des autres

sports d'élite du CNDF, dont notamment l'accès aux salles d'entraînement dédiées aux sports d'excellence du Notre-Dame et les services inclus en physiothérapie.

Les athlètes intéressées à en savoir plus sur la nouvelle équipe de flag football féminin sont invitées à communiquer par courriel au responsable sportif du CNDF à tremblayv01@cndf.qc.ca ●



MM. Alex Duff, premier entraîneur de la nouvelle équipe de flag football féminin du CNDF et Victor Tremblay, conseiller au développement et aux activités sportives au CNDF.

Le Camps Notre-Dame-de-Foy inaugure sa nouvelle galerie de presse

YVON GIROUX

redaction@journaldequartier.ca

L'équipe du Campus Notre-Dame-de-Foy, et son équipe de football, le Notre-Dame, a profité de le dernier match à domicile de la saison avant les séries éliminatoires, pour inaugurer sa nouvelle galerie de presse.

Rappelons qu'en 2023, la Caisse Desjardins de Cap-Rouge-Saint-Augustin, un

partenaire majeur, a approuvé un appui de 75 000 \$ provenant du Fonds d'aide au développement du milieu pour l'aménagement de nouvelles installations au Stade des Anciens de la Fondation du Campus Notre-de-Foy, dont la galerie de presse.

Rappelons aussi que le Notre-Dame a remporté le Bol d'Or du circuit collégial division 1, cette année, après avoir été finaliste deux fois, en 2022 et en 2024. ●



M. Pascal Masson, directeur du développement institutionnel au CNDF, M. Marc Rochette, directeur aux études au CNDF, M. Mathieu Chamberland, administrateur de la Caisse, Mme Sonia Latendresse, conseillère à la vie associative à la Caisse et M. Victor Tremblay, conseiller au développement et aux activités sportives au CNDF.



Urgent

Bénévoles recherchés pour l'été

Aidez-nous à maintenir la livraison de repas à domicile cet été. Nous cherchons des **CONDUCTEUR(TRICE)S & DES LIVREUR(EUSE)S** de juillet à septembre.



Horaire: variable entre 11h et 13h30

Fréquence : aux 2 semaines les lundis, jeudis ou vendredis.

Étudiant(e)s, retraité(e)s, travailleur(euse)s disponibles sur l'heure du midi, enseignant(e)s : **ON A BESOIN DE VOUS!**

☎ 418 654-9017 poste 221  Popote Roulante Ste-Foy

✉ info@popoteroulantestefoy.org

Changement de vocation à la résidence du Campanile pour :

Quartier du Campanile



LOGEMENTS À LOUER

Studios à 4 ½ rénovés
Libre immédiatement

901, rue Laudance, Québec

418-659-2889

2 MOIS
GRATUITS

**55 ANS
ET PLUS**



STUDIO
à partir de
980\$

3 ½
à partir de
1 140\$

4 ½
à partir de
1 450\$

Joyeuses fêtes!

En ces fêtes de fin d'année, nous vous souhaitons de tout cœur que vos vœux deviennent réalité. Que cette période puisse être aussi rayonnante, douce et heureuse que possible pour vous et vos proches.

Horaire des Fêtes

24 décembre - 9 h 30 à 13 h
25 et 26 décembre - Fermé
27 au 30 décembre - Horaire normal
31 décembre - 9 h 30 à 13 h
1^{er} et 2 janvier - Fermé

Profitez de nos services en tout temps :

- services mobiles
- desjardins.com
- 1 800 224-7737 (1 800 CAISSES)
ou 1 888 233-2473 (1 888 AFFAIRE)
- guichets automatiques

